



mammadaba

Dzīvo Latvijas valsts mežos

AKTIVITĀTE

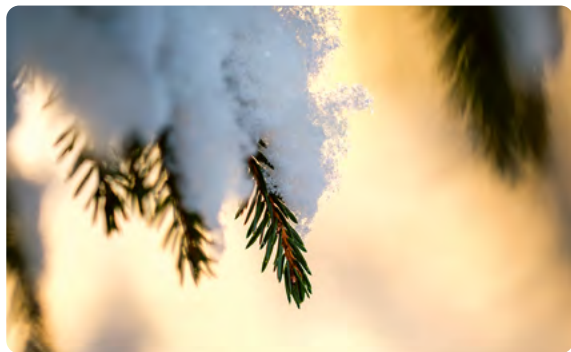
Padomi ziemēblāzmas medniekiem

MARŠRUTS

Kur ziemā visbiežāk var atrast sniegu?

INTERVIJA

Janīna Kursīte par mežu latviešu folklorā



Saturs

ZIEMA · ZIEMA
NR. **62** · ZIEMA

- 03** DABAS VĒSMAS
- 04** AKTIVITĀTE
Meklē ziemeļblāzmu
- 08** NUMURA TĒMA
Ko vēl nezini par eglēm?
- 12** PIEREDZES STĀSTS
Noķert īso ziemas dienu
- 16** MARŠRUTS IEDVESMAI
Kur meklēt sniegu?
- 22** INTERVIJA
Janīna Kursīte
- 27** GALAMĒRĶIS

Somijā par vasaru mēdz teikt: "Šī gan bija laba vasara, tikai žēl, ka iekrita otrdienā!" Diemžēl pēdējos gados Latvijā tā var teikt par ziemu. Tās lielāko daļu aizņem pelēcīgas dienas bez sniega un saules. Šogad paši savām acīm pārliecinājāties, ka pat ziemeļblāzmai nevajag ziemu, tā Latvijas debesis koši rotāja siltā 10. maija vakarā, kad jau smaržoja ceriņi. Tiesa, ziemā tumsas ir tik daudz, ka jebkura ziemeļblāzma izskatīsies košāka. Šajā numurā vari lasīt – kad, kur un kā doties ziemeļblāzmas medībās.

Un siltās ziemās mēdz gadīties, ka jāmedī arī sniegs, kas vienu dienu parādās, nākamajā jau nokūst, tāpēc lasi, kur Latvijā sniega parasti ir visvairāk. Būsi pārsteigts, uzzinot, ka pat Kurzemei ir sava sniega krājumu noliktava.

Lai vai cik atkušņu šoziem nāktu, māja tāpat jākurina – par malku senatnē un mūsu senču attiecībām ar mežu krāšņi stāsta latviešu folkloras pētniece un profesore Janīna Kursīte. Viņa zina gan spēka un drošības vārdus (sauktus arī par čūsku vārdiem), kas sakāmi, ejot mežā, gan to, kāpēc cilvēki lūguši Dievam, lai tas atņem kokiem valodu. Jā, izrādās, sensenos laikos koki runājuši!

Brīnumainie ledusmati

01

Kad gaisa temperatūra turas ap nulles atzīmi, ir piemērotākais laiks doties uz mežu lūkot ledusmatrus. Cukurvatei līdzīgos baltos veidojumus viegli pamanīt laikā, kad vēl nav uzsnigusi krietna sniega sega vai kad tas jau ir nokusis.

Ledusmatu veidošanos izraisa sēne *Exidiopsis effusa*, kas mīt mirušā koksniē. Kad temperatūra pazeminās nedaudz zem nulles, sēnes apdzīvotais koks sāk sasalt, no tā porām pamazām izspiežas ūdens. Sēne izdala dažādas ķīmiskas vielas, kas liek katram jaunajam no koka izkļuvušajam ūdens pilienam atstūmt iepriekš jau sasalušā ūdens kristālus tālāk no sevis un tikai pēc tam pašam sasalt ledus gabaliņā. Piliens pēc piliena – matiņš stiepjās garāks un garāks.



Zvēri tuvāk cilvēkiem

02

Kaut arī savvaļā dzīvojošie zvēri parasti izvairās no sastapšanās ar cilvēku, iestājoties salam un palielinoties sniega segai, tie kļūst mazāk tramīgi un biežāk uzturas cilvēku mītnu tuvumā. Īpaši bieži sniegotas ziemas apstākļos māju tuvumā var novērot stirnas, kuras krēslas un arī diennakts gaišajā laikā barojas ar ābeļu zaru dzinumiem un meklē zemē nokritušos ābolus. Arī staltbrieži labprāt uzturas augļudārzos.



Ķērpju medības

03

Ķērpju meklēšana ziemā ir laba ideja, lai dotos mežā! Kad nobirušas teju visas lapas, kļūst vieglāk jau iztālēm ieraudzīt to, ko lapotajā gada periodā pamanīt ir salīdzinoši grūti, piemēram, uz kokiem mītošus ķērpjus.

Ķērpji atrodami visur: gan uz augošu koku stumbriem un atmirušas koksnes, gan uz zariem, atlupušas mizas, koku lapām, celmiem, arī uz zemes, zemsedzē, uz nokritušiem čiekuriem, sūnām, gan arī uz būvēm, metāla un citu materiālu konstrukcijām, uz akmeņiem un pat ūdeņos.



dabas vēsmas



Ziemeļu stari izgaismō nakti un pagātņi

KOPŠ ATTĪSTĪJUŠĀS PRECĪZĀKAS PROGNOZES PAR
MAGNĒTISKAJĀM VĒTRĀM UN PIEEJAMA FOTOTEHNIKA, KAS ĻAUJ
FIKSĒT PAT VISBLĀVĀKĀS ZIEMEĻBLĀZMAS, TO MEDĪŠANA IR
KĻUVUSI PAR DAUDZU CILVĒKU AIZRAUŠANOS.



*Kad kāvi parādās, tad zemnieki saka, ka kara vīru
dvēseles kaujas. Tādos gadījumos būs sauss laiks.
[..] Citi saka, ka tad būšot laba reņģu zveja.
S. Gūberts, 1688*

Bieži ziemeļblāzma tiek saistīta ar laikapstākļiem, lai gan tā atrodas augstu virs attiecīgā atmosfēras slāņa, kur norit mākoņu veidošanās un laikapstākļu procesi. Ziemeļblāzmai ir maza mijiedarbība ar norisēm uz zemes – tā tieši neietekmē notikumus šeit lejā, un tāpat nav tādu norišu, kas veicinātu pašu ziemeļblāzmu tur augšā.

Nespējot ieraudzīt tiešu saikni, mūsu senču senči izdarīja to, ko mūsdienās datu zinātnē sauc par *confirmation bias* jeb latviski – ‘apstiprināšanas kļūda’, piemeklējot jebkādus zīmīgus notikumus, kas sakrīt ar ziemeļblāzmu. Ķerot ziemeļblāzmu, svarīgi nenokert mūsu senču kļūdas.

Paredzēt ziemeļblāzmu?

Ziemeļblāzma ir atmosfēras augšējās slāņos esošu gāzu molekulu jonizēšanās, tām mijiedarbojoties ar elektriski lādētām daļiņām, kas nāk no Saules. Vienkāršā valodā sakot, tā ir enerģijas pārnese. Mēs ikdienā zinām, ka, ja kaut ko aizdedzina, tas deg. Arī tā ir enerģijas pārnese. Jonizēšanās ir cita, bez degšanas, vienkārši spīdēšana.

Pēdējo 20 gadu laikā ir attīstījusies ziemeļblāzmas prognozēšana, jo daudz precīzāk tiek monitorēta Saule un no tās izverdošie elektriski lādēto daļiņu mākoņi. Tiek aprēķināts, kad tie sasniegs Zemi un kā tieši ietekmēs atmosfēru, nosakot, kuros reģionos ziemeļblāzma varētu būt redzama. Tiesa, zinātniekiem vēl gana daudz darba, lai šīs prognozes būtu ļoti precīzas.

Prognozes pieejamas virknē specializētu interneta portālu, no kuriem var atrast sev ērtāko un uzticamāko, Google ierakstot *aurora borealis forecast*. Kad prognoze rāda ziemeļblāzmas iespējamību tuvāko 2–3 dienu laikā, tā vēl nav saucama par gana ticamu. Posties ceļā vērts tad, ja pēcpusdienā prognoze joprojām rāda – naktī ziemeļblāzma būs! Tātad burtiski dažas stundas pirms notikuma. Un vēl, protams, sociālajos tīklos ir ziemeļblāzmas mednieku grupas. Ja pievienojas tām, tad dažāda informācija par ziemeļblāzmu birst kā no pārpilnības raga; tiesa, esiet uzmanīgi, jo sociālajos tīklos mēdz kļīst arī muļķības – gan cilvēku nezināšanas, gan dažkārt ļaunprātības dēļ.

INTERESANTI

Ja salīdzina ar laika prognozēm, tad ziemeļblāzmas prognozes joprojām ir krietni neprecīzākas, un tam ir objektīvs iemesls – datu par kosmosa norisēm un atmosfēras augšējā slāņa stāvokli ir krietni mazāk nekā par gaisa slāni desmit kilometru biezumā virs Zemes, kur veidojas laikapstākļi.



Kur doties?

Galvenais noteikums ir tumsa! Pēc iespējas tumšāka vieta, kur skatu uz debesīm netraucē tieši gaismas avoti: laternas, prožektoru, gaisma no ēkām, jebkādi gaismas avoti. Problēma gan nav tikai tuvumā esoša gaisma, arī attālas apdzīvotas vietas, kas pašas par sevi ir kā liels gaismas avots, var traucēt. Piemēram, Rīga ar savām gaismām dažos apstākļos ir redzama pat desmitiem kilometru attālumā. Rīdziniekiem un Rīgas apkārtnē dzīvojošajiem labākā vieta, kurp doties, ir Rīgas līča piekraste. Vecāķi, Bolderāja, Carnikava, Jūrmala, visa Rīgas līča dienvidu piekraste. Kāpēc tad tik tuvu Rīgai gaisma netraucē? Tāpēc, ka vairumā gadījumu ziemeļblāzma, kā jau vēstī tās nosaukums, ir redzama ziemeļos. Atrodoties Rīgas līča dienvidos, piemēram, Vecāķos, tālāk no tiešām gaismām, kādā priekšu ieskaitā kāpā, skats uz ziemeļiem būs tumšs.

Tuvākā apdzīvotā vieta ziemeļu virzienā ir Igaunijas piekraste vairāk nekā 100 kilometru attālumā. Arī citos Latvijas reģionos ziemeļblāzmas vērošanas vieta jāizvēlas pēc līdzīga principa – prom no gaismas un tā, lai ziemeļu virzienā gaismas avoti ir pēc iespējas tālāk.

Svarīgi atcerēties, ka ziemeļblāzma tikpat kā nekad nav redzama vasaras naktīs, jo tās ir pārāk gaišas, ziemeļu pamale no maija beigām līdz jūlija beigām pat īsti nesatumst. Tāpēc lielākoties sanāk, ka ziemeļblāzma ir tad, kad ārā ir auksts. Sagērbties silti, paņemti līdzīgi termosā siltu dzērienu var būt izšķiroši, jo dažkārt nākas gaidīt vairākas stundas, lai ieraudzītu spožākos uzliesmojumus. Ja salst un nespēj sagaidīt, tad paliek neredzot.

No rīta nepārdzīvot!

Aptuveni pēdējo desmit gadu laikā, kad plaši pieejama laba fototehnika un laika prognoze, internetu, ziņu portālus un sociālos tīklus dažkārt pat vairākas reizes mēnesī mēdz pārpludināt košas bildes ar ziemeļblāzmām. Svarīgi zināt, ka lielākoties tā ir māksla, nevis realitātes atainojums.

Latvijā krāsaina, koša ziemeļblāzma, ko var baudīt ar neapbruņoti aci, ir retums.

Ziemeļblāzmas krāsas

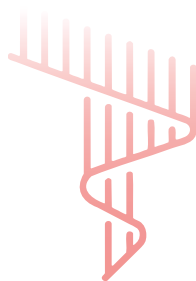
ZILA | 250 – 400 KM



Elektrona un slāpekļa reakcija augstākajos slāņos.



SARKANA | 150 – 250 KM



Elektrona un skābekļa reakcija augstākajos slāņos.



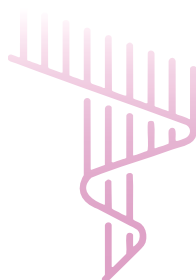
ZAĻA | 100 – 150 KM



Elektrona un skābekļa reakcija zemākajos slāņos.



ROZĀ | 80 – 100 KM



Elektrona un slāpekļa reakcija zemākajos slāņos.



Lielākoties spilgtie foto un video top ar ilgu ekspozīciju, kas ļauj fotogrāfijā uztvert lielu gaismas daudzumu, ko ar aci nespējam fiksēt, un pēc tam veicot pēcapstrādi. Krāsainas ziemeļblāzmas fotogrāfijas var iegūt gana bieži. Ja nokavēji vienu nakti, pagaidi dažas nedēļas, un iespēja būs atkal.

Lielais košo fotogrāfiju apjoms pēc katras pat vismazākās un blāvākās auroras bieži liek apjukt – vai tiešām palaista garām spoža nakts?

Kā rodas krāsa?

Visbiežāk ziemeļblāzma Latvijā ir tik tikko novērojama. Kā blāva, balta migla pie apvāršņa, ko var saskatīt, tikai miršķinot acis. Ja kāvi ir spēcīgāki, tad biežāk parādās zaļais tonis. Tā ir elektronu mijiedarbība ar skābekli aptuveni 100–150 kilometru augstumā. Skābekļa molekulas iekrāsojas zaļganas.

Otra biežākā krāsa ir sarkana, kas joprojām rodas, uzmirzot skābekļa molekulām, bet augstāk: 150–250 kilometru augstumā. Zilo un rozā toni dod slāpekļa molekulu vizēšana. Rozā krāsa rodas vistuvāk mums – aptuveni 80–100 kilometru augstumā, bet zilā krāsa ir visaugstākā – pat līdz 400 kilometriem tālu no Zemes.

Mīti par ziemeļblāzmu

Senie latvieši, nespējot atrast izskaidrojumu ziemeļblāzmai, tai piedēvēja visu pēc kārtas. Mūsu senču senči mēģināja ziemeļblāzmu saistīt ar laikapstākļiem un dabas norisēm. Ticējumi vēsta, ka ziemeļblāzma esot auksta un/vai sausa laika priekšvēstnese vai ka būs laba reņģu zveja. Protams, neviens no šiem pieņēmumiem realitātē neeksistē.

Kad ziemeļblāzma ir spēcīga un redzama ne tikai polārajos apgabalos, bet arī tālāk uz dienvidiem (dienvidu puslodē uz ziemeļiem), tā ir zīme, ka Zemi ir sasniedzis liels apjoms elektriski lādētu daļiņu no Saules. Skaidrs, ka tas atstāj ietekmi uz atmosfēras un Zemes procesiem, tomēr šīs sistēmas un iedarbība uz tām ir tik sarežģīta, ka tiešas izpausmes tā arī nav konstatētas.

Ziemeļblāzmas mednieku vidū kļīst arī mūsdienu mīti par šīm parādībām. Piemēram, ka ziemeļblāzmu var dzirdēt kā smalku, sīcošu skaņu, tādu kā klusu, spalgu svilpšanu. Nē, ziemeļblāzma nerada skaņu.

Un, tāpat kā senatnē, arī tagad ir dzirdami apgalvojumi, ka ziemeļblāzma var būt par iemeslu



Kā atpazīt īsto?

- 01** Viens no veidiem, kā atpazīt, vai fotogrāfija ir uzlabota un skats tajā krietni atšķiras no realitātes, ir pievērst uzmanību zvaigznēm. Ja tās ir lielas un spožas, tas ir apstiprinājums, ka izmantota ilga ekspozīcija, kas krietni paspilgtina gan ziemeļblāzmu, gan zvaigznes.
- 02** Ja debesīs ir izplūduši mākoņi, tādi, kādi tie nav dzīvē, arī tas ir apliecinājums, ka fotogrāfija patiesībā ir nevis acumirkļa fiksējums, bet ierakstīts vairāku sekunžu vai minūšu periods, akumulējot gan visu šī laika perioda gaismu, gan vienlaikus fiksējot mākoņu kustību.
- 03** Paskatieties, cik augstu virs apvāršņa ir ziemeļblāzma. Ja tā ir tālā pamalē, visticamāk, tā bijusi pavisam blāva. Ja ziemeļblāzmas stari un loki ir jau gandrīz virs galvas, pa visu debesjumu, tad gan ir pamats bēdāties – tāda ziemeļblāzma Latvijā ir ļoti reta, un skats, visticamāk, patiesi bijis košs.

izmaiņām laikapstākļos. Zinātnieki šādu saistību nav konstatējuši, lai gan skaidrs, ka laikā, kad novērojama ziemeļblāzma, Zeme saņem lielu enerģijas daudzumu no Saules, kas noteikti nekur nepazūd un nonāk atmosfērā un Zemes fizikālajās sistēmās, tomēr tam nav tūlītējas un tiešas izpausmes laikapstākļos ne dienu, ne divas, ne mēnesi vai gadu pēc ziemeļblāzmas. ▲

Ko vēl nezini par eglēm?

NO VISIEM LATVIJAS KOKIEM NAV IKONISKĀKA ĪSTAS ZIEMAS AINAVAS ELEMENTA PAR EGLI. STĀSTS NAV TIKAI PAR ZIEMASSVĒTKIEM. EGLE UZ SAVIEM ZARIEM VAR SAKRĀT VISLIELĀKĀS SNIEGA KUPENAS UN NENOLŪST.

Tomēr arvien garākas, karstākas un sausākas vasaras, kā arī siltās ziemas ir izaicinājums eglēm. Tās nav radušas pie liela sausuma, kļūst mazāk spējīgas pretoties mizgraužu uzbrukumiem, savukārt ziemās, kad zeme nesasalst, egles nevar turēties pretī vētrām.

Ziemeļu koks, kas turas pretī klimata pārmaiņām

Tieši egles spēja turēties un pielāgoties sniega lielajam svaram un augt relatīvi vēsā klimatā to vēsturiski padarījusi ne vien par Latvijas, bet daudzu ziemeļu zemju vērtīgu resursu. Ceļojot pa vēl sniegotākiem reģioniem nekā Latvija, noteikti esat pamanījuši, ka, piemēram, kalnos egles nav tik kuplas kā mūsējās. Arī tas ir veids, kā tās pielāgojas, – samazinot zaļoksnes platumu un vēršot zarus vairāk uz leju, tās var mierīgi pārļaut ziemas ar vairāku metru biezu sniega kārtu.

Egles Ahileja papēdis – saknes

Augiem sakņu veidi ir dažādi, bet noteikti esat dzirdējuši biežāk izplatītos: mietsakne un bārkšsakne. Mietsakne, kā jau vēstī nosaukums, ir kā miets, kas tiecas dziļi zemē, saknei ir atzari, bet arī tie lielākoties ir lieli un stingri. Piemēram, priedei ir mietsakne. Savukārt eglei – bārkšsakne, kas labi redzama, kad vējš izgāzis egli, paceļot sakni virs zemes. Bieži saknes kamols ir vairāku metru platumā, pat platāks par egles zariem.

Bārkšsakne sastāv no tūkstošiem sīku saknīšu, kas pārāk netiecas dziļumā, bet gan plašumā ap koku. Šī iemesla dēļ egles ir jutīgākas pret pārļieku sausumu un slapjumu.

Ja vasara ir sausa un karsta, izzūst augsnes virsējais slānis, Latvijā gruntsūdeņi pat nav pārāk dziļi, bet egles saknes līdz tiem nesniedzas un koks cieš no sausuma. Tāpat slapjā laikā.

2024. gada vasarā daudzas vietas Latvijā piedzīvoja plūdus, pēc kuriem augsne ilgstoši bija pārmitra, un arī tas eglei par labu nenāk. Kārtīgā ziemā bārķšsakne labi pilda vienu no saknes galvenajiem uzdevumiem – noturēt koku lielos vējos –, taču, tā kā ziemas kļūst siltākas un augsne bieži nesasalst, arī šī spēja bārķšsaknei zūd. Ziemā ir vējainākais gadalaiks Latvijā, kad visbiežāk piedzīvojam lielus, visu valsti aptverošus vējus. Lapkoki pret tiem ir vairāk pasargāti, jo ziemā ir nometuši lapas, bet skujkoku zaļais vainags paliek nemainīgs visos gadalaikos, līdz ar to laukums, kurā vējam iekerties, ir vienlīdz liels gan vasarā, gan ziemā.

VAI ZINĀJI?

**Šobrīd Latvijas ainavā ap
80 % ir līdz 60 gadus
veci egļu meži.**



Eksperta viedoklis

ĢIRTS ABIZĀRS

AS "Latvijas valsts meži"
mežsaimniecības plānošanas
izpilddirektors

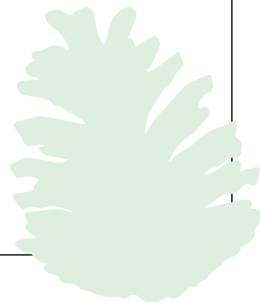


Lai arī klimata pārmaiņas eglēm par labu nenāk, Latvijā pēdējo 100 gadu laikā to platības ir ievērojami augušas. 1926. gadā Latvijā bija 0,38 miljoni hektāru egļu audžu, bet tagad to ir gandrīz 0,6 miljoni hektāru.

Reģionālajā griezumā egļu mežaudzes ir līdzvērtīgā sadalījumā, bet pēc platības to visvairāk ir Dienvidkurzemē. Proporcioniāli pret citām koku sugām visvairāk egļu ir Vidzemes augstienē, kas ir likumsakarīgi, jo tas ir Latvijas reģions ar vēsāko klimatu un joprojām aukstākajām un sniegotākajām ziemām.

Kāpēc egļu kļūst vairāk, ja klimats tām kļūst nepiemērotāks? Pagājušā gadsimta vidū, kad ievērojami auga vajadzība pēc celulozes, vienlaikus krietni palielinājās aļņu populācija. Aļņiem ļoti garšo priežu dzinumus, kas atsevišķos reģionos priežu audzēšanu padarīja gandrīz neiespējamu, dodot priekšrocības eglei.

Pēdējo 20 gadu laikā egļu audzes vairāk izvēlējušies stādīt tieši privāto mežu īpašnieki. Meža nozares eksperti gan prognozē, ka, par spīti klimata pārmaiņām, egles arī nākotnē būs nozīmīgs mūsu reģiona resurss, jo ir cerības, ka turpmākajos gados izdosies ierobežot egļu astonezību mizgrauža izplatību.





Eglei plašs pielietojums

Egli droši varētu uzskatīt par visvairāk izmantoto koku Latvijā. Galdnieki, būvnieki un malkas sagādnieki tam varētu oponēt, taču Ziemassvētki egli padara nepārspējamu! Vēl tikai bērzs varētu mēģināt sacensties, jo vasarā meijas joprojām izmanto māju daiļošanai svētkos, bet egles Ziemassvētkos ienāk gandrīz katrā mājoklī, arī pilsētu dzīvokļos, darbavietās un veikalos. Egļu zari un to vainagi krāšņo telpas un ēku fasādes jau krietni pirms Ziemassvētkiem.

Ja runājam par egles koksni, arī tā daudz neatpaliek no citu sugu kokiem. Piemēram, salīdzinot ar priedi, eglei ir tikai nedaudz mazāks koksnes blīvums. Egles koksne no sadedzes siltuma viedokļa ir vienā grupā ar apsi un baltalksni, tamdēļ labākā izvēle ir audzēt egli būvniecībā izmantojamiem koksnes produktiem.

KOKSNE BŪVNICĪBAI

Egles koksni kā būvniecības materiālu izmanto nesošajās un norobežojošās konstrukcijās, sākot no virszemes līdž jumtam. Egli izmanto arī mēbeļu ražošanā un kā apdares materiālu.

KOKSNE SILTUMAM

Svarīgi atcerēties, ka egles malka, lai arī gana vērtīga, nebūs labākā izvēle kamīnam, jo sveķainā koksne, sadegot sprakšķ un dzirksteļo vairāk nekā, piemēram, bērza malka.

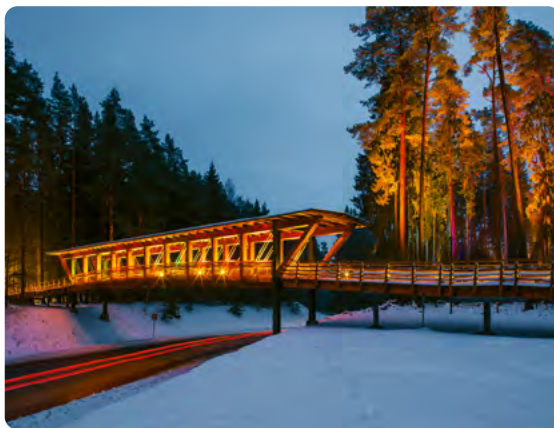
No egles – mājas un pat lielceļu tilti

Uzņēmumu grupai "ZAZA Timber", kas nodarbojas ar koka konstrukciju ražošanu, projektēšanu un būvniecību, aptuveni 90 % izejmateriāla ir tieši egles koksne. Uzņēmuma ražošanas kvalitātes vadītājs Armands Ozols kā galvenās egles koksnes priekšrocības nosauc lielāku elastību un dabisko izturību pret laikapstākļu ietekmi.

Egles koksnes struktūra no priedes koksnes atšķiras ar to, ka tā tikpat kā neuzsūc mitrumu, tāpēc egli labāk izmantot ēku fasādē.

Tomēr egles koksni gandrīz nemaz nav iespējams impregnēt jeb apstrādāt ar aizsardzības materiāliem, kas citiem koksnes veidiem krietni paildzina kalpošanas laiku. Ja prasības pret konstrukciju ilgmūžību skarbos vides apstākļos ir īpaši augstas, tad labāk izmantot priedi, kas piesūcināta ar aizsarglīdzekļiem. Piemēram, tiltam, kas pakļauts laikapstākļu un ceļu apstrādes materiālu ietekmei, jākalpo simt gadu. Ēkās, īpaši tajās daļās, kas pasargātas no tiešas laikapstākļu ietekmes, egle ir labākā izvēle. Tā kā egli nevar impregnēt, to mazāk izvēlas dekoratīvai apdarei bez krāsošanas.

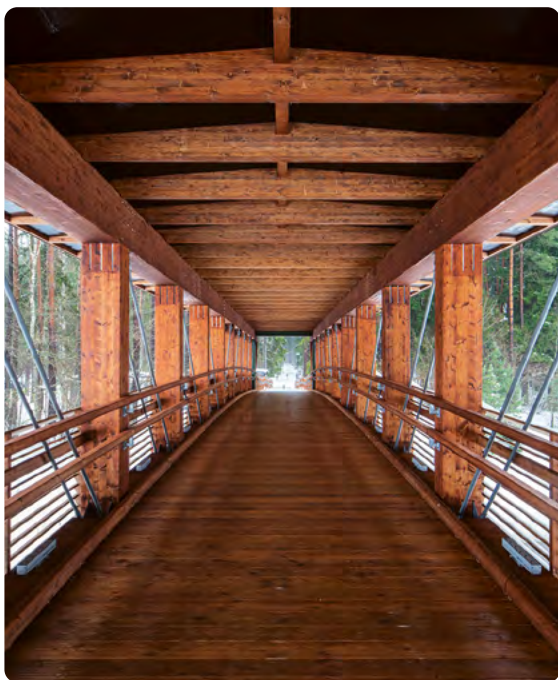
"ZAZA Timber" īstenojis neskaitāmus projektus, kas daudziem joprojām šķiet neiespējami vai pārāk nedroši, riskanti. Uzbūvēti desmitiem metru gari



tilti gan Latvijā, gan Skandināvijas valstīs, rūpnīcu un noliktavu ēkas, akustiskās sienas, daudzstāvu biroji, koncertzāles, estrādes un pat deviņu stāvus augsts bērnu dārzs Norvēģijā! Un tas viss – no koka! Armands Ozols uzskata, ka daļa vecākas paaudzes cilvēku joprojām ir skeptiski pret lielām koka būvēm, jo padomju laikos valdīja viedoklis, ka pamatīgas konstrukcijas būvējamas tikai no dzelzsbetona, taču gan ilgmūžības, gan izturības ziņā pat lielos rūpnieciskos vai daudzstāvu projektos koks sevi pierādījis kā tikpat uzticamu. Tiesa, līdz "ZAZA Timber" parasti nonāk cilvēki, kuriem šaubu par koka konstrukciju kvalitāti nav vai tās ir kļiedētas, tāpēc par cīņu, kas mēdz risināties starp dzelzsbetona būvju piekritējiem un koka konstrukciju atbalstītājiem, uzņēmumā dzird reti. Uzņēmuma komunikācijas un mārketinga vadītājam Ārim Dreimanim gan ir zināms, ka šis cīņas mēdz būt karstas, turklāt atsevišķi normatīvie akti Latvijā vēl nav gana mūsdienīgi un dažos gadījumos var būt par traucēkli izvēlēties būvēt koka konstrukcijas, taču nu jau arvien vairāk klientu saprot koka priekšrocības, un arī industrijas nozares to izvēlas arvien biežāk.

Egles koksne būvniecībā ir izmantojama gandrīz it visā.

Tepat Latvijā apskatāmās ievērojamākās "ZAZA Timber" būvētās celtnes: koka tilts Latvijas valsts mežu dabas parkā Tērvetē, tilts pār Vircavas upi Jelgavas novadā, brīvdabas koncertzāles "Mītava" jumta konstrukcija, kā arī akustiskie paneli Mežaparka Lielajā estrādē. Savukārt vistālāk no Latvijas īstenotais projekts ir brīvdabas estrādes jumta konstrukcija Austrālijā, Sidnejas vēsturiskajā Darlingas ostā. ▲





Nokert īso ziemas dienu dabā

ZIEMĀ MĒDZ BŪT BRĪŽI, KAD BŪŠANA DABĀ TIEŠĀM LIEK
SAJUSTIES KĀ PASAKĀ. TAČU TĀDU NAV DAUDZ. TĀPĒC VĒRTS
ATRAST NODARBES, KAS RADA PRIEKU UN ĻAUJ BAUDĪT DZĪVI
TUMŠAJĀ ZIEMAS LAIKĀ PAR SPĪTI IZSLĒGTAJAI GAIŠMAI.

TOMS BRICIS

dodas ķert īso ziemas dienu



Būšu godīgs, mūsu ziemās pasakaino brīžu nav daudz, un maksa par dažām skaistām, sniegotām dienām ar dzidri zilām debesīm un sarmu man šķiet pārāk augsta. Vairāku mēnešu tumsa un mitrs vēsums burtiski piespiedu kārtā liek būt telpās daudz vairāk, nekā es gribētu. Zinu, ka neesmu vienīgais, un zinu, ka vēl daudzi turpina meklēt veidus, kā ziemu padarīt interesantāku, vieglāk pārdzīvojamu. Klišejskajā teicienā "Nav sliktu laikapstākļu, ir tikai nepiemērots apģērbs" ir liela daļa taisnības. Kāda jēga īgnoties par garo ziemu? Daudz labāk ir meklēt tajā prieku.

Visa iepriekšminētā dēļ šis stāsts ir netipisks man, jo, pirmkārt, viens pats dabā dodos reti, otrkārt, vēl retāk – ziemā. Taču mans darba ritms nav pārāk ritmisks. Darbs agrī no rītiem, vēlu vakaros, bieži arī brīvdienās, bet dienas vidū mēdz būt brīvāks. Tā kā ziemā dienas ir īsas un tā viena skaistā, sniegotā un sarmotā ziemas diena iekrita nedēļas vidū, nolēmu, ka ir jādodas.

Pēdējo gadu ziemās, kad biežāk valda atkusnis nekā sals, ir tiešām izaicinoši īsajā gaismas mirklī paspēt no Rīgas aizbraukt un izstaigāt kādu dabas taku, kas atrodas pietiekami tālu, lai tajā nebūtu daudz cilvēku. Todien izvēlējos Viesatas loku dabas taku.



Zemgales līdzenumu varā

Rīts bija viens no aukstākajiem tajā ziemā. Dažviet Zemgalē temperatūra tuvojās -30 grādu atzīmei. Bija gan skaidras debesis un saule, gan biezs sniegš un kokos sarma. Viss, kas vajadzīgs, lai ziema patiktu.

Nebiju gan gaidījis, ka pārgājienu taka Zemgales līdzenumos mani pārsteigs, bet pārsteidza.

Ceļš līdz Viesatas upei veda cauri vislīdzenākajiem Zemgales laukiem. Apvāršnis plaši redzams, tikai vietumis pa kādam mežiņam, visapkārt sniegoti lauki.

Ejot pa taku, nekas neliecināja par gaidāmām izmaiņām reljefā. Rāma upīte, turklāt tikai dažas spraugas neaizsalušas un neapsnigušas. Viens tiltiņš, mežiņš, otrs tiltiņš, un tad pēkšņi sākās reljefs un upes loki, un meandri! Skats gandrīz kā Vidzemē. Pa ceļam stāvajos upes krastos bija pa kādam soliņam vai iekārtotai atpūtas vietai. Notīrīju vienu soliņu, kur piesēst uz tējas pauzi.

Starp apsniģušajām eglēm spīdēja saule, un šī ir viena no lietām, kas man ziemā patīk, – sēdēt saulē un domāt par to, kā drīz tā kāps arvien augstāk un augstāk, un nepaies ne pāris nedēļu, kad, tuvojoties pavasarim, tā sāks arī sildīt, ne tikai spīdēt.

Iepriekšējās ziemās biju iedomājies, ka varētu aizrauties ar fotografēšanu, kas būtu mana ziemas nodarbe. Kaut kā neaizrāva, bet fotogrāfijas ar telefonu es tomēr uzņemu. Noder darbā kā ilustratīvi materiāli gan laika ziņās medijos, gan stāstot par meteoroloģiju un klimatu dažādām auditorijām. Vēl man parasti līdzi ir metramērs. Jā, tieši tā – sniega segas mērīšanai, dažkārt arī ledus biezuma mērīšanai. Šoreiz gan uz Viesatas upes ledus nekāpu, jo, lai arī sals bargs, upe pietiekami strauja, lai tās ledus biežums būtu strauji mainīgs pat pāris soļu attālumā, upē arī gana daudz lāsmēņu – neaizsalušu straujteču.

Bieži negadās, bet ir reizes, kad īsts fotoaparāts noderētu, un tā gadījās arī šajā reizē. Mājupceļā, saulei rietot, virs tās izspīdēja spilgts saulesstabs. Piestāju ceļa malā nobildēt, bet ar telefonu, protams, tāda miglas bilde vien sanāca.

Dabas taka kopā ar atgriešanās ceļu, kas ved caur mežu, priežu jaunaudzi un lauka malu, ir ap astoņiem kilometriem. Un šo, lūdzu, lieciet aiz auss – decembrī un janvārī dienas ir patiesi īsas! Es no Rīgas izbraucu ap pusdienlaiku, ceļā apmēram pusotra stunda, un, jau dodoties takā, sapratu, ka solis jāliek raiti, jo saule todien rietēja īsi pēc plkst. 16.00. Taku pieveicu divās stundās, bet tējas pauzes būtu gribējies vairāk un garākas, Rīgā vienalga atgrieztos tumsā.

Pārgājiens, kas neapnik

Pēc tās reizes uz Viesatas upesloku taku esmu braucis vēl vairākas reizes gan ziemā, gan pavasarī, tur ir jauki. Bet joprojām man mīļākais ziemas maršruts ir Siguldā: no Gūtmaņalas pa senieleju uz Balonu pļavu līdz gājēju tiltam, tad pa otru Gaujas pusi atpakaļ gar bobsleja trasi un pilsētas slēpošanas trasi līdz lielajam Gaujas tiltam un Gūtmaņalai. Tas ir ziemas pārgājiena posms, kas man nekad neapnik, jo tajā ir viss, ko skaistā ziemas dienā Latvijas dabā var redzēt, – piesniguši meži, reljefs, aizsalstoša upe, Krimuldas pusē starp klintīm pa kādam leduskritumam. Pat nezinu, cik tur kilometru, bet kādām divām stundiņām pastaigai pietiek. Un ar to manas ziemas vēlmes ir piepildītas. Tagad, lūdzu, pavasari! ▲



VAI ZINĀJI?

Saulesstabs ir optiska parādība, kas raksturīga aukstiem ziemas vakariem un rītiem, – kad saule ir tik tikko aiz apvāršņa, virs tās parādās sarkans gaismas stabs. To rada aukstajā gaisā esoši ledus kristāli, kas lauž saules gaismu.

Viesatas upesloku taka

Dabā Viesatas upesloku taka marķēta ar īpašām norādēm uz kokiem.

Te vari iziet divus maršrutus:

- ❄️ Īsais, vidējas grūtības pakāpes maršruts ir 4 km garš,
- ❄️ garais, augstākas grūtības pakāpes maršruts ir 6 km garš.

Lai izietu visus upes līkumus, nepieciešamas 3–4 stundas.

Viesatas upe ir Abavas kreisā krasta pieteka, un tā ir 41 m gara.

Viesatas upes vidējais platums ir aptuveni 5 m.

Vietām Viesatas upes stāvkrausti sasniedz pat 12 m augstumu.

Toms iesaka



Doties pārgājienā ziemas spelgonī – nav joka lieta! Tāpēc der ievērot dažus vienkāršus nosacījumus, lai atpūta dabā būtu droša un sagādātu tikai patīkamas emocijas.



01 Izvēlies pareizo apģērbu!

Siltās ziemās, kad sniegotas dienas ir burtiski jāķer aiz astes, pirms sniegs nokūsis, vērts atcerēties, ka mitrs vai kūstošs sniegs vai jo īpaši krītošs slapjš sniegs var ātri izmērcēt drēbes. Ja lielā salā, kad sniegs ir sauss, var doties pārgājienā ar vienkārši siltām drēbēm, vēlams – vairākās kārtās, tad reizēs, kad temperatūra ir ap nulli, labāk izvēlēties ūdensnecaurlaidīgu apģērbu un apavus. Izmircis apģērbs un zābaki, kad gaisa temperatūra ir tuva nullei, var ātri radīt ne tikai nepatīkamas sajūtas, bet arī apsaldējumus.

03 Sargā acis!

Saulainā un sniegotā ziemas dienā ir vērts lietot saulesbrilles. Sniegs atstaro lielāko daļu saules starojuma, tostarp arī ultravioleto starojumu. Latvijā ziemā ultravioletais starojums ir zems, un risks iedzīvoties tā sauktajā sniega aklumā jeb acu iekaisumā pārkāp liela ultravioletā starojuma dēļ ir krietni mazāks, nekā dodoties slēpot kalnos kaut kur ārvalstīs. Tomēr uz pavasara pusi, februārī un martā, ultravioletais starojums palielinās arī pie mums, un ir vērts pasargāt acis!

02 Tīrs sniegs ūdens vietā!

Ja dodies ekstrēmākā pārgājienā ar nakšņošanu un ēdiena gatavošanu dabā, sniegs var palīdzēt mazināt somas svaru. Proti, tīrs, ar augsni vai augu atliekām nepiedrazots sniegs Latvijas dabā ir drošs ūdens avots. Neesiet gan pārsteigti, cik patiesībā sniegā ūdens ir maz. Desmit centimetru bieza sniega kārtā dos tikai vienu centimetru ūdens slāni. Tas nozīmē, ka ar nepieblīvētu sniegu pilns desmit litru spainis dos aptuveni vienu litru ūdens.

04 Esi drošībā!

Dodoties pārgājienā pēc stipras snigšanas, kad laukus un mežus pārklājusi bieza sniega kārtā, jānodrošinās ar labi uzlādētu telefonu un karšu lietotnēm vai papīra karti.

Iesnigušas meža takas var būt ne vien grūti izbrienamas, bet pat grūti pamanāmas un atpazīstamas, tāpēc viegli apmaldīties.

UZZINI VAIRĀK!

Plāno doties pārgājienā vai pat nakšņot mežā un nezini, ar ko sākt?
Klausies podkāstu "Dabā gājējs" – mūsu viesi ne vien atbildēs uz taviem jautājumiem, bet arī iedvesmos vēl citiem piedzīvojumiem dabā!





Kur ziemā doties pēc sniega?

LATVIJAS TERITORIJĀ VAR NOVĒROT ĻOTI STRAUJAS
LAIKAPSTĀKĻU IZMAIŅAS PAT DAŽU KILOMETRU ATTĀLUMĀ,
KAS RAKSTURO MŪSU VALSTS KLIMATA DAUDZVEIDĪBU.



Laikapstākļi bieži liek mums apzināties, ka Latvija nav nemaz tik maza valsts. Piemēram, rudenī, kad Liepājas pusē kokiem vēl lapas nav nokritušas un par apkures pieslēgšanu tikai prāto, Vidzemē jau snieg. Vasarā, kad negaisi staigā pa Latviju, bieži vienā vietā lietus nogāž tā, ka viss pludo, citā – sausums.

Ziemā, atšķirībā no vasaras, nevienmērīgais nokrišņu sadalījums paliek uz zemes sniega segas klājienā un ir saskatāms vēl ilgi pēc tam. Tāpēc ziemā, braucot lielus ceļa gabalus pa Latviju, atšķirība ir kā uz delnas. Prognozēt, kā būs šoziem, protams, nevar, bet mums ir gadu desmitiem gara novērojumu datu rinda, kas skaidri iezīmē, kur snieg vairāk, kur mazāk, kur ķert pirmo sniegu un kur doties ziemas beigu galā, ja jau sāk gribēties pavasari. Un pirmo man gribas izcelt vienu mazu Kurzemes paksīti, kur sniega vienmēr ir vairāk nekā pārējā Kurzemē...

EMBŪTES DABAS PARKS apkārtni ieskauj Pavārkalns, Radiņkalns, Vēreskalns un Embūtes pilskalns

MEŽTAKAS POSMS NO APES UZ KORNETIEM takas garums 25 kilometri, ļoti mainīgs reljefs

RĪGAS LĪČA PIEKRASTE sastopama snieggāze, kad īsā laikā uzsnieg prāva sniega sega



Maz zināmā Kurzemes sniega glabātuve

Jau sākumā pieminēju Vidzemi kā Latvijas sniegotāko un aukstāko reģionu ziemā. Tā ir tiesa – Vidzemes un Alūksnes augstienē sniegs parasti uzsnieg visagrāk un noturas visilgāk, sniega kārtā ir visbiezākā –, turpretī Kurzeme tautā tiek uzskatīta par Latvijas silto galu – biežāki atkušņi, nenoturīgāka sniega sega. Pēdējos gados ir bijušas ziemas, kad daudzviet Kurzemē patiesi tā arī neuzsnieg nemaz. Tā tas ir, tomēr arī Kurzemē reljefs spēlē būtisku lomu laikapstākļu veidošanā.

Kurzemes dienvidos atrodas Rietumkursas augstiene ar augstāko virsotni – Krievukalnu –, kas ir 190,2 metrus virs jūras līmeņa. Turpat pie Krievukalna atrodas Embūte, neliels ciems, ko varētu droši saukt par Kurzemes Ērgļiem. Tur sniegs ir pat tad, kad citur Kurzemē tā vairs nav vai vēl nav.

Rietumkursas augstienei cauri vijas Mežtakas posms no Priekules līdz Kalvenei. Priekulē taka ir tikai mazliet vairāk nekā 50 metrus virs jūras līmeņa, bet atsevišķos posmos pa ceļam uz Kalveni jāšķērso 120 metru virs jūras līmeņa augsti pauguri, taču vēl drošāk pēc sniega doties uz pašu Embūti, kurā pirms gandrīz pusgadsimta ierīkots dabas parks. To var iepazīt, dodoties pa pastaigu taku, ko ieskauj

vairāki pauguri: Pavārkalns, Radiņkalns, Vēreskalns un Embūtes pilskalns. Pakalniem pa vidu ir ieleja, pa to tek Lankas upīte. Pauguru stāvās nogāzes ir ainaviskas visos laikos, bet īpaši skaistas, kad uzsnieg pirmais sniegs. Pats sniegs, vai tas būtu pirmais, kārtējais vai pēdējais, ne ar ko neatšķiras – atšķiramies mēs.

**Kad sniegs ilgi nav redzēts,
tad nosnigušas pauguru
nogāzes un koki uz tām
saviļņo ļoti.**

Rietumkursas augstienes augstākais punkts, Krievukalns, atrodas aptuveni trīs kilometru attālumā no Embūtes.



Sniega pārbagātība Vidzemē

Sniega daudzuma, ilguma un noturības ziņā Vidzemi pārspēt nav iespējams, lai gan centieni ir bijuši. Laiku pa laikam spēcīga snigšana piemeklē arī citus reģionus, pārsvarā īslaicīgi apsteidzot Vidzemi. Statistika gan ir nepielūdzama.

Palūkojoties arhīvā, kur ir bijušas visgarākās, sniegotākās ziemas (zemi visilgāk klājis sniegs) šajā gadsimtā, pirmās vietas topā aizņem Vidzeme. Visilgāk zemi sniegs klāja 2002./2003. gada ziemā Alūksnē – 164 dienas. Tas ir piecus mēnešus un divas nedēļas – gandrīz pusgadu! Nākamais garās ziemas gads – 2012./2013. Atkal Alūksne pirmajā vietā – 151 diena ar sniegu jeb pieci mēneši un viena diena.

Vēsturiski biežākā sniega sega Latvijā fiksēta Vidzemē – 1931. gada martā Gureļos –, kur vidējais sniega segas biezums bija 130 centimetri.

Lai dotos pēc Vidzemes sniega, var izvēlēties burtiski jebkuru maršrutu Vidzemes vai Alūksnes augstienē, bet no ierīkotajām takām visaugstāk virs jūras līmeņa atrodas Mežtakas posms no Apes uz Kornetiem. Ja kāda taka Latvijā ir sniegota, tā noteikti būs šī. Tiesa, 25 kilometrus garais posms nav viegls. Tas ved cauri ļoti mainīgam reljefam – no 72 metriem virs jūras līmeņa Apē līdz 247,5 metriem virs jūras līmeņa takas augstākajā punktā – Drusku pilskalnā. Tur ir iekārtots atpūtas punkts ar galdiem un ugunsкура vietu. No pilskalna paveras plaša un skaista ainava pāri apkārtējo mežu un pauguru virsotnēm un Latvijas dabai gandrīz eksotiska izskata subglaciālo iegultņu ezeriem. Tie ir gareni un dziļi, dažbrīd var šķīst, ka skatāties uz upes līkumiem, ne ezeriem.

Pēc elpas atvilkšanas pilskalnā seko stāvs kāpiens lejup uz Pilskalna ezeru. Taka lejā ved ar nelielu līkumu, jo citādi nogāze ir pārāk stāva, lai no tās nenoripotu. No pilskalna virsotnes līdz ezeram taka ir 330 metru gara, bet kritums šajā posmā ir 80 metri. Tas nozīmē, ka burtiski, ik pēc 4–5 paspertiem soļiem jūs būsit metru zemāk.



Rīgas līča ražotais sniegs

Jau noskaidrojām, ka mūsu it kā nelielie pauguri un augstienes tomēr ir gana augstas, lai būtu iemesls noturīgākam un biežākam sniegam, taču reljefs nav vienīgais, kas gādā ziemas pasaku ainas. Vēl viens sniega ražotājs ir Rīgas līcis. Tam gan ir vajadzīgi specifiski apstākļi, bet tādi rodas ik ziemu, ar ļoti retiem izņēmumiem. Visbiežāk ziemas pirmajā pusē mūsu reģionā strauji ienākot aukstam gaisam, vēl pēc vasaras relatīvu siltumu saglabājušie Rīgas līča ūdeņi sāk ražot varenus nokrišņu mākoņus. Dažās stundās tie mēdz piekrastes novadus un pilsētas pārvērst īstos sūnu ciemos.

Rīga un tās apkārtnē ir viens no reģioniem, kas līča saražotās snieggāzes saņem visbiežāk. Ir bijuši gadījumi, kad vienas dienas vai nakts laikā uzsnieg vairāki desmiti centimetru sniega. Spilgtākais gadījums bija 2003. gadā, kad 26. oktobra vakarā pilsētnieki devās gulēt parastā rudenī, bet 27. oktobra rītā pamodās dziļā ziemā – Rīgu klāja 39 centimetri sniega – tā bija pirmdienā, un pilsēta bija burtiski paralizēta. Turklāt, izbraucot kaut nedaudz no pilsētas, piemēram, Vidzemes virzienā, jau aiz Bergiem sniega nebija.

Rīgas līča radītie sniega mākoņi ir tik lokāli kā vasarās negaiss.

Aptver nelielu apvidu, bet nes ļoti intensīvus nokrišņus, un paredzēt, ka tie veidosies, var tikai dažas dienas iepriekš. Savukārt noteikt precīzu apvidu, kas tiks burtiski ieputināts, var vien īsu brīdi, pirms mākoņi sāk gāzt sniegu.

Nokrišņu mākoņus, strauji ieplūstot aukstumam, ražo arī pārējā Baltijas jūra, tomēr visai bieži atklātā jūrā ūdeņi ir vēl siltāki nekā līcī, tie silda arī piekrasti, tāpēc Kurzemes rietumiem – Liepājas un Ventspils pusei – no šiem mākoņiem tiek lietus un slapjdraņķis, nevis snieggāze.

Atšķirībā no negaisa mākoņiem, kas atnāk un aiziet, bieži aiz sevis atstājot tikai svaigu, smaržīgu gaisu, bet ne paliekošas sekas, šo sniega mākoņu viesošānās ir redzama vēl ilgi, līdz nākamajam atkusnim. Atliek klausīties laika ziņas un doties uz Rīgas līča radīto sniega mākoņu ziemas pasaku.

Sniega ir mazāk, kļūs vēl mazāk

Klimata pārmaiņas visbūtiskāk ietekmē ziemu. Gaisa temperatūrai pieaugoša tendence ir visos gadalaikos, bet visvairāk tieši ziemā. Ja vasarā temperatūras kāpumu izjūtam galvenokārt kā karstākas dienas, ziemā izmaiņas ir daudz redzamākas, jo mainās ūdens agregātstāvoklis no šķidra uz cietu un otrādi atkarībā tieši no gaisa temperatūras. Tas nozīmē, ka pietiek ar 1–2 grādu atšķirību, lai baltas, sniegotas ziemas vietā būtu dubļu jūra un nebeidzams pelēkums.

Klimatologiem pirms dažiem gadiem nācās pārskatīt nosacījumus, kas raksturo Latvijas ziemu. Agrāk par ziemu uzskatīja to gada daļu, kad vidējā diennakts temperatūra bija stabili zem nulles. Loģiski – iestājas sals, uzsnieg sniegs, un ir ziema! Tomēr arvien biežāk pie mums ir tādas ziemas, īpaši Kurzemes rietumos, kad stabils sals tā arī neiestājas un sniegs neuzsnieg. Tā tas bija 2019./2020. gada ziemā. Sniegs sāka snigt martā. Bet vai martā var sākties ziema?

Klimatologi nolēma, ka ne. Tagad spēkā ir noteikums, ka, ja līdz 6. februārim neiestājas noturīgs sals, tad ieilgušo rudeni 7. februārī nomaina pavasaris, un, jā, meteoroloģiskās ziemas nav. Daļā Latvijas ziemas nebija 2021./2022. gadā, bet vēl gadu iepriekš ziemas nebija nekur Latvijā.

Ekstrēmākie scenāriji gadsimta otrajai pusei paredz, ka ziemas mēnešos temperatūra zem nulles dominēs vairs tikai Latvijas galējos austrumu novados un Vidzemes augstienē.

Pēdējo 30 gadu laikā vidējā trīs ziemas mēnešu (decembra, janvāra un februāra) gaisa temperatūra Latvijā ir no -0,2...-0,3 grādiem Liepājā un Ventspilī un līdz -4 grādiem Alūksnē un Krāslavas novadā, taču klimata pārmaiņu scenāriji rāda, ka Kurzemes piekrastē jau tuvākajā desmitgadē ziemas mēnešu vidējā temperatūra pakāpsies dažas grāda desmitdaļas virs nulles, kas nozīmē, ka ziemā dominēs atkusnis. ▲



Janīna Kursīte



PROFESORE UN LATVIEŠU FOLKLORAS PĒTNIECE JANĪNA KURSĪTE ATKLĀJ,
KĀ PRET MEŽU ATTIECĀS MŪSU SENČI, KAS PAR TO TEIKTS FOLKLORĀ UN
KO NO TĀ ESAM PIEMIRSUŠI VAI – GLUŽI PRETĒJI – PAT NEZINĀM,
KA ESAM MANTOJUŠI.

No siltuma mājās līdz svētbirzīm – mežs latviešu folklorā

LATVIJĀ MEŽS JAU IZSENI BIJIS VIENS NO CILVĒKIEM
VISBRĪVĀK PIEEJAMIEM RESURSIEM. SENO LATVIEŠU UN MEŽA
ATTIECĪBAS LATVIEŠU FOLKLORĀ APRAKSTĪTAS PLAŠI,
JO ĪPAŠI MALKAS IEGUVE SILTUMAM UN KOKSNES
IEGUVE BŪVNICĪBAI.

Runājot par seno latviešu un meža attiecībām, pirmais, kas nāk prātā, ir malka un būvmateriālu iegūšana. Kādas bija senču tradīcijas malkas ieguvē? Citu tautu pasakās lasīts, ka ziemas rīts sākas ar došanos uz mežu lasīt žagarus. Gribas domāt, ka senie latvieši bija tālredzīgāki un čaklāki – par malku parūpējās jau iepriekš.

Tā ir tik plaša tēma, ka pat nezinu, ar ko sākt. Varbūt tāpēc jāsāk ar pasakām. Vairākās no tām atkārtojas motīvs par to, ka agrāk koki ir runājuši. Līdzko cilvēki grasījušies tos cirst, tie lūgušies, lai saudzē. Cilvēki sūdzējuši Dievam, ka jāpaliek gluži bez malkas un būvkociem. Dievs paklausījis un atņēmis kokiem valodu. Tā esot iesākusies koku ciršana, bet apdomīga un saudzējoša, nošķirot saudzējamos svētmežus no tādiem, kur drīkst iegūt malku.

Senāk malkas zināšana bija smalka lieta. Neuzdošos par lielu speciālisti šajā lietā. Pārsvārā ir ekspedīcijās saklausītais vai folklorā izlasītais. Mežā agrāk nošķīra sauskaulus, kas bija labākie būvniecībai, un vasaraudzus, ko cirta galvenokārt malkai. Sauskaulji, kuru koksne bija dzeltenbalta, auga uzkalnos, vasaraudzī – lejākās meža vietās. Skuju kokus cirta jaunā, bet lapu kokus vecā mēnesī. Kā vienus, tā otru mežā mēģināja apstrādāt sausā laikā, jo tad tā malka esot viegla un ātri izkalstot.

Tāpat skatījās, kad malku vest no meža mājās. Lai čūskas nenāktu pa vasaru mājās, to nedarīja Ģertrūdes dienā, kas ir 17. martā. To nedarīja arī Benedikta dienā – 21. martā. Malku centās sacirst ziemas mēnešos, jo tad tā labāk saglabājosies.

Vai folklorā runā arī par koku sugām un to īpašībām? Mūsdienās zinām, ka kaminā labāk neizmantot skujkoku malku, jo tā ir sveķaināka, sprakšķ un met dzirksteles. Vai mūsu senči bija pamanījuši šīs atšķirības?

Kurināšanai lietoja ozola, kļavas, bērza, oša, gobas, priedes, egles, arī alkšņu, apšu un vītulu malku. Izmantoja ne tikai stumbrus, bet arī zarus, celmus, ko tad sauca par celmu malku.

Pēc karstumspējas par vislabāko vērtēja priedes, ozola, arī bērza un oša malku. Kaut arī egļu un alkšņu malku uzskatīja par mazvērtīgāku, zinātāji prata arī to izmantot. Sveķainā koksne esot laba ugunsuram, lākturiem, un priede vērtīgāka par egli.

Kad nebija vēl modernu līdzekļu, tad kara laikā dūmu radīšanai esot lietota tieši sveķaina malka. Ne zivis, ne gaļu nežāvēja ar sveķainu malku. Žāvēšanai labākā ir apšu malka, jo tā dod vienmērīgu siltumu un rada maz dūmu. Spriežot pēc tautasdziesmas, lielā cieniā latviešiem bijusi bērza malka:

*Silta, jauka istabiņa,
Bērza malku kurināta;
Vēl siltāka, vēl jaukāka,
Kad māmiņa istabā.*

Lūk, tautasdziesma, kas liek domāt, ka bija koki, kurus kurināt malkā bijis aplami. Tātad vai nu kļavai bijis kāds vērtīgāks pielietojums, vai tā kurināšanai uzskatīta par sliktu:

*Nāciet, jaudis, skatīties,
Ko dar' Jānis aplokā:
Jāniņš cērt kļava malku,
Ar ko guni kurināt.*

Ozolu nebija tik daudz, lai tos nokurinātu malkā, tāpēc piešāva tikai pa pagalei pie citu koku malkas. Kļavas un liepas koks bija ļoti noderīgs mājamatniecībā, gatavojot karotes, bļodas un visu kaut ko, tāpēc arī ar to tā nevarēja šķiesties. Ar kļavu malku kūpināja zušus. Ja bija pietiekami kļavu, tad nesmādēja, īpaši Jāņos, arī šī koka malku. Ar bērzu un kļavu meijām Vasarsvētkos un Jāņos pušķoja istabas:

*Jāņa māte izpušķoja
Ar apsēm istabiņu.
Vai tev trūka bērzu, kļavu,
Vai kuplaja ozoliņa?*

Mūsdienās atkarībā no meža tipa un reģiona ir liegums cirst noteiktos laika posmos, lai netraucētu putnu ligzdošanai. Vai arī sensenos laikos cilvēki saskaņoja meža darbus ar norisēm dabā, lai tām mazāk traucētu?

Bez visādiem likumiem un liegumiem cilvēki saprata, ka putni palīdz iznīdēt visādus koku kaitēkļus, tāpēc pret putniem izturējās ar saudzību, lieki tos ligzdošanas laikā netraucējot. Dainās tas aprakstīts vairāk vispārīgi, neminot konkrētu laika posmu, kur nu vēl mēnesi. Slotas griežot, lūkoja vienmēr atstāt kokam galotni:

*Lauziet, meitas, zaru zarus,
Virsunīti atstājiet;
Lai stāvēja virsunīte
Putniņiem uzņemties.*

Ar lauku darbiem gada ritumā ir zināmas vairākas rituālas darbības, ko mūsu senči veica. Piemēram, rumulēšanās, pavasarī izlaižot lopus ganos, dažādi rituāli pavasarī, lai būtu laba raža, Jāņu tradīcijas, budēļos iešana, bluķa vilkšana Ziemassvētkos. Vai bija tradīcijas saistībā ar malkas vai būvmateriālu sagādi?

Kokus malkai vai būvēšanai no meža veda ārā, sarīkojot talkas. Darbu noslēgumā, protams, saimnieks talciniekus cienāja.

Ritualizēta darbība saistībā ar mežu un kokiem vairāk novērota dažādos godos un svētkos. Senāk kapsētas bija vai nu mežmalā, vai arī ceļš uz tām veda cauri mežam. Kad mirušais bija apbedīts, tad pie kāda zināma koka bērinieki apstājās un iecirta krusta zīmi. Laikam visbiežāk iecirtumam izmantoja priedes, jo tautā šos kokus sauca par krusta priedēm. Tā norobežoja mirušo pasaules daļu no dzīvās, lai mirušie nenāktu spokoties un citādi traucēt.

Gan pēc mirušā apbedīšanas, gan arī priedīgākos gadījumos – kā būvbaļķu izvešanas talkās – apstājās pie kāda koka, uzlejojot tam alu un noliekot cienastu, domājot to esam par ziedojumu Meža mātei.

Ejot ogot vai sēņot, mežmalā vienmēr noskaitīja kādus buramvārdus, lai nesastaptos ar čūskām vai meža zvēriem. Bija jāpasaka kādi vārdi, piemēram: "Pirmie ziemas svētki piektdien!" Vai arī jānolauž skuju zariņš un trīs reizes jāpačukst: "Tiš, mežā! Lācis sēž laivā, zaļa slota rokā; kurš nāk pretim, tam dod pa acīm." Pret čūskām tas esot līdzējis, vai arī pret vilkiem un lāčiem – nezinu.



No jaunāku laiku tradīcijām nāk prātā trīsdesmito gadu sākumā aizsāktās meža dienas, kad talku veidā tika stādīti jauni kociņi. Tika apmezoti izcirtumi un lauksaimniekošanai nepiemērota zeme.

Mežs kā atpūtas un spēku atgūšanas vieta nav raksturīga seno latviešu zemnieku ikdienai, ja vien ogošanu un sēņošanu nesauc par atpūtu. Tā ir kā sena atmiņa no tiem laikiem, kad medīšana, zvejošana, meža veltes bija viens no galvenajiem mūsu tālo senču iztikas avotiem.

Zināms, ka meži bija arī dievu pielūgšanas vietas, cik plaši tas bija izplatīts? Tās bija atsevišķas kopienas, kurām mežos bija svētvietas, vai tomēr ikkatrai lauku sētai, saimniecībai vai lielākai kopienai, kas dzīvoja meža tuvumā, tādas bija?

Šķiet, ka svētmeži bija katrā ciemā vai māju pudurī, bet atsevišķi svētkoki, pie kuriem ziedot, – vai pie katrām mājām. Mūsu reliģijas pamatā bija dabas dievišķošana. Meža māti jau pieminēju. Parasti tas bija mežā vecākais vai ar kaut ko no citiem atšķirīgākais koks. Vēl pat 19. gadsimta pirmajā pusē baznīca mācītāju personā lika nocirst tautā par svētiem turētus kokus.

17.–18. gadsimtā svētbirzis bija ikdiens. Kuršu ķoniņiem katrā no viņu ciemiem bija sava svētbirzis, kurā vasaras un ziemas saulgriežos notika ritualizēta

ziedošana dievībām. Līdz mūsdienām daļēji saglabājusies Ķoniņciema elku birzs. No dažādiem 17.–18. gadsimta avotiem zināms, ka šajos rituālos ne tikai ziedots dievībām un gariem, bet arī liepas vai ozola zars mērīts ūdenī un ar to aplacīti klātesošie, dedzināta uguns, kurā mestas taukvielas, vaski vai citas kūpināmas vielas. Dejots un dziedāts ap svētajiem kokiem. Ja kāds jauši vai nejauši izpostīja svētkoku vai nogalināja dzīvnieku vai putnu elku birzī, tam draudēja smags sods – gan no cilvēkiem, bet visvairāk no meža gariem.

Par parastajiem mežiem senāk uzskatīja, ka tajos kokus nevajag pārāk izretināt, jo tie labāk pārlaiž vētras, kad ir ciešāk kopā. Savukārt elku birzīs "ne zariņa nenolauza".

Ne tik daudz par mežu, bet cilvēkiem. Jūs esat daudz pētījusi folkloru un joprojām dodaties ekspedīcijās pa Latvijas reģioniem. Vai ļaudis Kurzemē un Latgalē joprojām atšķiras vai visi Latvijā esam kļuvuši līdzīgāki cits citam?

Kaut arī pēc Otrā pasaules kara novadus skāra spēcīgi migrācijas procesi, dažas katram novadam raksturīgas iezīmes palikušas, vismaz attiecībā uz Kurzemi un Latgali. Ar studentiem jau kopš 1999. gada regulāri braucu folkloras ekspedīcijās pa visu Latviju.

Ir pilnīgi skaidrs, ka Latgalē katrās vai gandrīz katrās mājās pacienās. Latgalē badu necietīsi! Ne tik labi, ka dažkārt pārāk uzstājīgi piedāvā arī stiprāku dzeramo. Kurzemē ēdamo labāk ņemt pašiem līdzi. Vidzemes daļā, kas tuvāk Latgalei, ir cerības tikt mielotam. Daļā, kas tuvāk Igaunijai, diez vai.

Tas nav kompliments vieniem un pārmetums otriem. Kurzemē ilgāk saglabājies senais uzskats, ka ar svešajiem vajag uzmanīgi, – var vēl tīšām vai netīšām noskaust ēdienu. Sāk mielot, kad vairāk iepazīst. Tā tas bija ar suitiem – sākumā vēsi, pēc tam karsti, gandrīz vai kā Latgalē. Latgalē daudz ātrāk nekā Kurzemē ciemiņi tiek pielaisti tuvumā. Varbūt tam pamatā vēsture, jo Latgalē līdz 1920. gadu zemes reformai latvieši dzīvoja sādžās, bet Kurzemē tradicionāli vairāk viensētās. Bija arī Kurzemē dzīvošana ciemos, bet mazākā apjomā. Tie bija kuršu ķoniņu ciemi, arī zvejniekciemi. Bet arī tajos atstatums starp savējiem un svešajiem tradicionāli lielāks nekā Latgalē. Un biedrošanās starp savējiem lielāka nekā citviet Kurzemē – ja gribi iet zvejā, jātur kopīga kante. Gribi, lai saglabājas kuršu ķoniņu privilēģijas, stāvi ne tikai par sevi un savu ģimeni, bet par visiem ķoniņiem!

Vidzemniekiem viņu spilgtākie pārstāvji ir starp piebaldzēniem un malēniešiem. Pirmajiem novada savdabību palīdzēja veidot hernhūtisms jeb brāļu draudžu kustība. Tā sekmēja individuālās pašapziņas veidošanos, palīdzēja izkopt runāšanas un rakstīšanas prasmes. Ne velti mums ir tik daudz rakstnieku, kas nāk no Piebalgas puses. Taču vienlaikus šī kustība noniecināja folkloru, uzskatot to par aizgājušu laiku palieku. Gan malēnieši, gan piebaldzēni lielākoties veidoja latviešu izpratni par humoru.

Zemgalieši savukārt izkopusi latviešu patstāvības garu. Pirmie valsts prezidenti, arī redzami politiķi nākuši no šī novada.

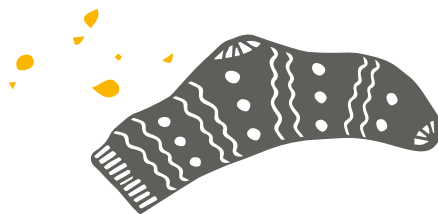
Sēļi ir lieli dabas vērotāji, ne velti mūsu fotogrāfijas ciltstēvs Mārtiņš Buclers nāk no sēļiem. Arī eksperimentētāji un pētnieki, lai pieminam tikai Stradiņu dzimtu.

Katrs novads ir ar kaut ko bagāts, veidojot Latvijas kopējo ainavu, kurā netrūkst cilvēku sirsnības un atturības, ļoti taisna un nedaudz arī lokana mugurkaula, dziesmu un runas gara. ▲

TICĒJUMI



Vakaros, kad sauc un mežā atskan, tad ziemu rītā
būs sals un vasaru – silts, mīļīgs laiks.
/J. Ķikuts, Nīca/



Ja gadās mežā apmaldīties, noauj kreisās kājas
zeķi vai autu, labi izpurini un apaun vēl –
tūlīt atradīsi īsto ceļu.
/V. Miķelāns, Rubeņi/



Koki ēku būvei jācērt: lapu koki vecā, skuju jaunā
mēnesī, tad esot viegli un izturīgi.
/G. Pols, Staburags/

Mirklis svētku brīvdienām



KURZEMES PUSĒ, MEŽA IELOKĀ PIE GULBJU EZERA,
ATRODAS VIETA, KUR BAUDĪT GAN MIERPILNU ATPŪTU,
GAN ĪPAŠUS SVĒTKU MIRKĻUS, – LVM TŪRISMA UN
ATPŪTAS CENTRS "SPĀRE".

+371 26669099

SPARE@LVM.LV

"DUMBRI", GIBUĻU PAGASTS,
TALSU NOVADS, LV-3298

Miera baudīšanai un svētku svinēšanai lielākā vai mazākā kompānijā nav jāmeklē vienmēr nopietni iemesli. Pietiek ar brīvdienām un vēlmi ļauties kopābūšanas priekam. LVM tūrisma un atpūtas centrā "Spāre" pieejami ērti un mājīgi namiņi – pilnībā labiekārtoti un aprīkoti ar visu nepieciešamo, lai svētki būtu izdevušies. Turklāt kamīnzāle, īpaši dekorēta, spēj sniegt vēl papildu noskaņu nelielām kompānijām līdz 20 cilvēkiem.

Svētki ir arī tie mirkļi, kad būt kopā. Aukstā un drēgnā laikā "Spārē" var baudīt, piemēram, ģimeniskus vakarus, spēlējot galda spēles, kas pieejamas katrā namiņā. Sniegotās un saulainās dienās var doties laukā, ar sārtiem vaigiem un patīkamu nogurumu izstaigāt meža takas, pētot meža dzīvnieku atstātās pēdas. Sals var kniebt degunā, saule brīžiem apžilbināt skatu, vējš izšūpot staltās priedes, ļaujot vērot to galotnes debesīs. Ja ir sniegs, tad tie ir īsti ziemas svētki – var ņemt līdzī slēpes, ragavas vai citu ziemas inventāru un dodies pa piesnigušajām meža takām apkārt Gulbju ezeram vai līdz Ūdrukalna skatu tornim.

Pēc pastaigas vai fiziskās aktivitātes var iekurt laukā ugunsgrūdu. Sasildīties var pie uguns liesmas vai arī saunā, kas ir ideāla vieta, kur atgūt arī spēkus pēc garas darba nedēļas vai nogurdinošiem darbiem. Pēc saunas turpat atpūtas telpā var malkot sildošu tēju pie iekurta kamīna, lai pilnībā izbaudītu mierpilnu atpūtu un kopābūšanas svētkus.



AKTĪVĀ ATPŪTA



PASTAIGU TAKAS



SAUNA



PIEMĒROTS BĒRNIEM



PIEMĒROTS CILVĒKIEM AR
KUSTĪBU TRAUCĒJUMIEM



ATĻAUTS AR
MĀJZĪVĒNIEM



AS "LATVIJAS VALSTS MEŽI" PAVEIKTAIS

KOPŠ 1999

325 MILJ. M³
KOPĒJĀ KOKSNES KRĀJA

ATTĪSTĪTAS

295
TŪRISMA VIETAS
VALSTS MEŽOS

120 KARJEROS
PIEEJAMI MINERĀLIE
MATERIĀLI

420 TŪKST. HA
DABAS AIZSARDZĪBA
NOTEIKTA
KĀ PRIORITĀTE

692 TŪKST. HA
IZKOPTAS JAUNAUDZES

8.9 TŪKST. KM
UZBŪVĒTI MEŽA CEĻI

318 TŪKST. HA
ATJAUNOTAS MEŽA
MELIORĀCIJAS SISTĒMAS

330 TŪKST. HA
ATJAUNOTI MEŽI

IZAUDZĒTI
992 MILJ.
MEŽA STĀDU

2.0 MLJRD. EUR
DEVUMS VALSTS UN
PAŠVALDĪBU BUDŽETOS

65 MILJ. EUR
ZIEDOJUMI
LABDARĪBAI,
SPORTAM,
IZGLĪTĪBAI
UN KULTŪRAI

6.7 MILJ. MWH
PIEGĀDĀTA ENERĢĒTISKĀ
ŠĶELDA UZŅĒMUMIEM

144 MILJ. M³
PIEGĀDĀTA KOKSNE
LATVIJAS TAUSAIMNIECĪBAI

175 900
SKOLĒNU UN SKOLOTĀJU
IESAISTĪTI DAŽĀDĀS MEŽA VIDES
IZGLĪTĪBAS PROGRAMMĀS

LATVIJAS VALSTS MEŽI

KOKSNE · STĀDI · ATPŪI