



# mammadaba

Dzīvo Latvijas valsts mežos

# Svētku gaidās




“Latvijas valsts meži” un mammadaba gaida tevi ciemos!

DABAS  
STEREO

# 5. STAIS CIETAIS ČIEKURS

PRODUKENTS: LATVIJAS VALSTS MEŽI REŽISORS: MAMMADABA GALVENĀJĀ LOMĀ: VĀVERE AR ČIEKURU  
LOMĀS: VISAS VĀVERES KOKOS SKAŅU INŽENIERIS: RIETUMU VEJŠ ZAROS ČAUSMU OPERATORS: ŠAULE STARP ZARIEM  
TĒRPU MĀKSLINIECE: MAMMADABA MONTAŽA: DABAS PLŪDUMS

KATRU DIENU BEZ MAKSAS LATVIJAS VALSTS MEŽOS

 *vārenās lietās*

 **mammadaba** |  **LATVIJAS VALSTS MEŽI**

[WWW.MAMMADABA.LV](http://WWW.MAMMADABA.LV)

# Svētku gaidās

Mammadaba, kas dzīvo Latvijas valsts mežos, ļaujās Ziemassvētku burvībai. Ziemassvētkos taču notiek visādi brīnumi – kūtī runā zirgi, akās ūdens vietā parādās vīns, no velna var izmānīt naudas maisu.

Šajā naktī katram no mums dota burvju vara. Mēs taču varam saviem mīļajiem padarīt šos svētkus gaišus un siltus! Vajag pavisam maz – kādu labu vārdu, mīļu smaigu, kādu smaržīgu piparkūku un zaļu egles zaru.

Ziemassvētki ir mīlestības svētki, vienalga, kā tos svin – pagāniskā garā, skaļi un jautri bluķi velkot un ejot ķekātās, vai kristīgā garā baznīcā, pieminot Jēzus Kristus ienākšanu pasaulē, vai klusi un mierīgi mājās pie eglītes kopā ar saviem mīļajiem.

Ziemassvētki ir cerību laiks. Dienas sāks kļūt garākas, drīz daba modīsies jaunai dzīvībai, jaunam pavasarim.

Nosvinēsim tumšo dienu aiziešanu! Kā būtu ar balli pilī?

## No baznīcas braucot Ziemassvētku vakarā Jānis Poruks

Balts sniedziņš snieg uz skujiņām,  
Un maigi dziedot pulkstens skan:  
Mirdz šur tur ciemos ugunis,  
Un sirds tā laimīgi pukst man.

Man ir, it kā kad paceltos  
Gars augstumos, kur debess telts  
Ir pulcējusi eņģeļus.  
Kur āres spīd kā spožais zelts.

Es saprotu, es sajūtu,  
Ka šeit uz zemes spodrība  
Tas augstākais, ko mums var dot.  
Un skaidram būt ir godība.

Ai, māmiņa, cik laba tu,  
Tu mani baltu mazgāji,  
No acīm skūpstot asaras,  
Man svētku drānas uztēpi.

Ai, māmiņa, vai mūžīgi  
Es varēšu tāds skaidris būt,  
Jeb vai būs liktens nolēmis  
Man citādam virs zemes kļūt?

Balts sniedziņš snieg uz skujiņām,  
Un maigi dziedot pulkstens skan:  
Mirdz šur tur ciemos ugunis,  
Un sirds pukst aplaimota man.

## Zaļā skaistule

2. lpp

## Ziemassvētku kaujas

6. lpp



## Atpūta "Ezerniekos"

10. lpp

## Uz balli pilī

14. lpp



# Zaļā skaistule

2

## Egles dzīve mežā

Egles ir Latvijā izplatīts priežu dzimtas skujskoks. Parastā egle dzīvo 150–200 gadu un var sasniegt 40 m augstumu.

Mums liekas, ka egle ir mūžam zaļa, jo tumšzaļās, četršķautņainās skujuas pie koka paliek 5–7, reizēm pat desmit gadu. Bet tikai tad, kad egle sasniegusi 25–30 gadu vecumu, maijā tā uzzied, un tad oktobrī var gaidīt čiekurus. Nākamajā pavasarī – martā, aprīlī – sēklas no čiekuriem izbirst. Tās ir tikpat lielas kā priedei, tikai tumšāk brūnas.

Neraugoties uz radniecību, egle ļoti atšķiras no priedes. Priede ir saulmīle, pret citiem augšanas apstākļiem tā ir pieticīga. Savukārt eglei nevajag daudz gaismas, tā var augt arī citu koku ēnā.

Eglei patīk barības vielām bagātākas augsnes, tā vis negrib augt smiltīs kā priede, arī pārpuvotas augsnes zaļajai skaistulei nepatīk. Eglei ir sekla sakņu sistēma, kas novietota tuvu augsnes virskārtai, tādēļ vējš bieži nogāž arī gluži stipru un staltu egli.



## Vērtīga no saknēm līdz skužām

Egles koksni kopš seniem laikiem izmanto celtniecībā, lielākā daļa guļbūvju celtas tieši no egles koka. Un vēl eglei ir visvieglākā koksne, kas bija svarīgi, ceļot māju senākos laikos.

Egli izmanto arī papīra un celulozes rūpniecībā, bet skujuas – lopbarībai vitamīniem bagātu skuju miltu ieguvei.

Egles skužām, līdzīgi kā citiem skuju kokiem, piemīt spējas attīrīt telpu. Egles aromātu eļļās vai, skujuas kvēpinot, izmanto, lai veicinātu slimības novārgušu organismu straujāku un labvēlīgāku atveseļošanu. Egles skuju smarža atvieglo elpošanu, tāpēc to izmanto inhalācijās apgrūtinātas elpošanas, bronhiālo slimību un astmas gadījumos. Eglei piemīt dezinficējošas attīrošas īpašības, tāpēc no egles skužām gatavotus mājas tīrīšanas līdzekļus bieži izmanto arī telpas klimata uzlabošanai.

Starp citu, Teksasas universitātes zinātnieki noskaidrojuši, ka Stradivari savas slavenās vijoles gatavojis no eglēm, tiesa, tās bija augušas tā saucamajā mazajā ledus laikmetā (1645–1717), kad temperatūra Eiropā pazeminājās par diviem grādiem.



# Ziemassvētku egles stāsts

Egle ir skaists, smaržīgs, vērtīgs mūžzaļš koks. Mūžzaļo augu simboliskais spēks bija zināms jau kopš senās Romas impērijas laikiem. Gadu mijas pagāniskajās tradīcijās tā sauktajā laimes galdā (*tabula fortunae*) lika lauru un olīvkoku zarus, pēc kuru lapām romiešu zīlēja, kāds būs nākamais gads.

Ziemeļnieki pamazām pārņēma tradīciju rotāt telpas ar zaļumiem, bet tā kā laurukoku te nebija, viņi izvēlējās egli, ticot, ka mūžam zaļais koks simbolizē dzīvību, asās skujuas aizbaida ļaunos spēkus, raganas un burvjus, bet āboli, rieksti un kliņģeri zarus atgādina paradīzes koku – pārticības simbolu.

Mūsdienās, kad Ziemassvētku galvenais simbols ir koši izrotāta eglīte, grūti pat iedomāties, ka egle tikai pāris gadsimtu ir iecelta tādā godā. Svētku tradīciju pētnieki uzskata, ka pirmās Ziemassvētku eglītes ar sārziem āboliem un cukura kliņģeriem tika greznotas 1605. gadā Strasbūrā, kaut gan izplatīts arī mums latviešiem glaimojošais stāsts, ka pirmā izrotātā eglīte bijusi uzstādīta tieši Rīgā. Kad 19. gadsimtā sākās emigrācijas vilnis uz Ameriku, tradīcija izrotāt eglīti aizcejoja līdzi.

Pirmā izrotātā egle Baltajā namā esot dedzināta 1856. gadā.

Vēlāk daudzās valstīs pilsētu laukumos sāka uzstādīt lielas, stikla bumbu bām greznotas egles, ap kurām pulcējās pilsētnieki, vēlot cits citam laimīgu nākamo gadu. Līdz latviešu mājām, muižās noskatīta, eglītes rotāšanas tradīcija nonāca 19. gadsimtā, ienesdama daudz prieka arī vienkāršo ļaužu mitekļos, īpaši jau tajās mājās, kurās skanēja bērnu čalas.

## Ideāla eglīte

- \* Īsti kuplai un proporcionālai eglei augstuma un pamatu attiecība ir 1,5:1;
- \* galotne nav pārāk kaila;
- \* zari ir izauguši visās pusēs vienmērīgi;
- \* zari ir pietiekami stingri, lai nenolīktu zem svecītes svara;
- \* ideāla eglīte smaržo.

## Egle zaļajā aptieciņā

Tautas medicīnā lieto skujuas, jaunus, skujotus zarus, čiekurus, sēklas, mizu un sveķus.

### Jaunie dzinumi

Hroniska bronhīta gadījumā der egles jauno dzinumu vai jauno čiekuru novārījums pienā. To gatavo no 1 litra piena un 30 g sasmalcinātu drogu, izdzer 3 vai 4 reizēs dienas laikā.

Jauno egles un priedes dzinumu un skuju novārījums ir atzīts līdzeklis nervozitātes, bezmiega, radikulīta, reimatisma, podagras un rahīta gadījumā. Novārījumu peldei gatavo, divos, trijos litros ūdens vārot 0,5–1,5 kg jauno dzinumu vai skuju.



# Uz mežu pēc eglītes

Protams, eglīti svētkiem var nopirkt tirdziņā, bet daudz jaukāk ir kopā ar bērniem doties laukā no pilsētas un valsts mežos, kurus apsaimnieko LVM, izvēlēties savu, viskuplāko, visskaistāko, vissmaržīgāko Ziemassvētku kociņu.

**Bet vai tad tā maz drīkst darīt?**

Jā, katram Latvijas iedzīvotājam ir atļauts personiskajām vajadzībām LVM apsaimniekotajos mežos nocirst vienu eglīti. Tomēr daži noteikumi jāievēro.

- Eglītes celma caurmēram jābūt mazākam par 12 cm,
- aizliegts kociņus zāgēt jaunaudzēs,
- eglīti var zāgēt grāvmalās, zem elektrolīnijām, uz stīgām.

**Kā var zināt, vai esam nokļuvuši valsts mežā?**

Skatieties, vai stīgu un ceļu malās neieraudzīsliet LVM īpašuma zīmes, kurās uz dzeltena fona norādīts LVM logotips, kā arī citas informācijas un brīdinājuma zīmes ar LVM logo.



## Jaunie čiekuri

Augšējo elpceļu iekaisuma gadījumā var lietot jauno čiekuru spirta izvilkumu (1:5). 20 pilienu izvilkuma pievieno ūdenim vai pienam. Šo tinktūru, tāpat kā novārījumu, var izmantot inhalācijai. Inhalācijai var lietot arī neattīrītus sveķus un kolofoniju. Šim nolūkam izmanto sveķu un bišu vaska sakausējumu (1:1). Gabaliņu sakausējuma liek uz kvēlojošām oglēm novietotā traukā un dedzina, lai izdalītos dūmi, kurus ieelpo.

## Skujas

Jauniem egles zaru dzinumiem un skujām piemīt diurētiska, antiseptiska, spazmolītiska, žults-dzenoša, sviedrējoša iedarbība. Skujās ir daudz C vitamīna. No skujām gatavotam dzērienam ir organismu spēcinoša darbība. To gatavojot, skujas saberž ar nelielu daudzumu atdzesēta, vārīta ūdens, pievieno verdošu ūdeni (1:10), pēc garšas citronskābi vai citriona sulu un tad 20–30 minūtes vāra uz lēnas uguns, ļauj 2–3 stundas ievilkties, nokāš. Lieto pa ceturtdaļglāzei dienā pēc ēšanas.





# Ziemassvētku kaujas



## Atrašanās vieta



Tīrelpurvs  
Ložmetējkalns

35 km no Rīgas,  
Valgundes pagasts, Jelgavas rajons.

6612 ha īpaši aizsargājams  
meža iecirknis



Laikā, kad mēs siltā istabā pie izrotātas eglītes izsaiņojam svētku dāvanas, atcerēsimies un pieminēsim tos, kuri 1916. gada Ziemassvētkus (pēc vecā stila) stiprā salā, pārguruši un izmocīti, slāpjām un sasalušām drēbēm pavādīja ierakumos Tīrelpurvā pie Ložmetējkalna asiņainās kaujās pret vācu armiju. Apmēram pieciem tūkstošiem jaunu un brašu puišu tie bija pēdējie Ziemassvētki.

AS "Latvijas valsts meži" izdotajā grāmatā "Ložmetējkalns" dzejnieks Imants Ziedonis raksta: "Šī vieta un šie notikumi jāzina tāpēc, ka tie sagatavo latviešu tautas pašapziņu savas suverēnas valsts idejai, neatkarības domai. ... Latviešu bataljonu cīņas spējas Tīrelpurvā izrādījās tik ievērojamas, ka pat vācu ķeizars Vilhelms II bija spiests atzīt, ka parādījusies jauna zvaigzne pie Eiropas militārisma debesīm – latviešu strēlnieki."

Ziemassvētku kaujas bija lielākā krievu armijas militārā operācija Rīgas frontē Pirmā pasaules kara laikā. Lielākās kauju grūtības nācās izturēt tieši latviešu strēlnieku brigādēm, kas Ziemassvētku kauju laikā tika apvienotas Latviešu strēlnieku divīzijā.





## Varonīgo dienu piemiņai

Ziemassvētku kauju vietu piemiņas saglabāšanai Tīrelpurva apkārtnē 6612 ha platībā izveidots īpaši aizsargājams meža iecirknis. Tīrelpurvs un Ložmetējkalns ir vienas no vislabāk saglabātajām Pirmā pasaules kara piemiņas vietām Eiropā. Pārvietojoties pa 38 km garajiem labi sakārtotajiem ceļiem, nav iespējams apmaldīties, jo katrā krustojumā ir izvietotas norādes uz piemiņas vietām un vēsturiskajiem objektiem. Braucot pa Rotberga stīgu, piecu ceļu krustojumā var novietot automašīnas, pat lielu autobusu. Turpat līdžās ir informācijas stends, lapenīte, galdi, soli, ugunsкура vieta.

Vietā, kur iesākās Ziemassvētku kaujas, uzstādīta piemiņas zīme – sešus metrus augsts priedes koka zobens, kas simbolizē vācu aizsardzības līniju, kuru pārcirtis latviešu strēlnieku zobens. Latviešu strēlnieku pulku izejas pozīcijās uzstādīti piemiņas akmeņi, frontes pārrāvuma vietās redzamas piemiņas zīmes, Ložmetējkalnā – piemiņneklis strēlniekiem. Par asiņainajām cīņām liecina arī Brāļu kapi.

Jelgavas rajona Valgundes pagasta “Mangaļi” mājās atrodas Latvijas kara muzeja filiāle “Ziemassvētku kauju muzejs”. Muzeja teritorijā saglabājušies kara lauka fortifikācijas elementi, blindāža, daļa no “vācu vaļņa”.

Ložmetējkalnā 2005. gadā AS “Latvijas valsts meži” uzcēla skatu torni. Tiem, kuri raizējas par Latvijas mežu izciršanu, varam ieteikt uzkāpt Ložmetējkalna skatu tornī un palūkoties apkārt. Pirms simts gadiem te bija klajš tīrelis, bet tagad, cik vien tālu sniedzas skats, visapkārt meži vien. Lai no torņa saskatītu Ziemassvētku kauju piemiņas zīmes, nākas izcirst skatu stīgas, jo ceļš uz latviešu strēlnieku piemiņas vietu nedrīkst aizaugt.

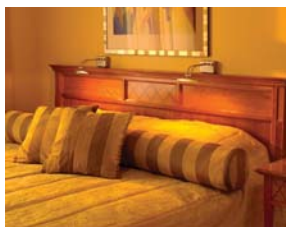


# VISITLATVIA.LV



## PAŠVALDĪBAS

Visas Latvijas **PAŠVALDĪBAS**, sākot no reģiona un beidzot ar pagastu. Informācija 3 valodās par apdzīvoto vietu, tās teritorijā esošajiem tūrisma objektiem un pakalpojumiem, vizuālais materiāls un kartes.



## NAKTSMĪTNES

Vienota **VIESNĪCU** rezervēšanas sistēma, kurā ir apkopotas VISAS Latvijas viesnīcas, viesu nami, hosteļi, u.t.t. Iespēja vienkopus iepazīties ar visiem nakšņošanas piedāvājumiem, atvieglos līdz šim komplicēto naktsmītnes izvēli katrā Latvijas apdzīvotajā vietā.



## SEMINĀRI & BANKETI

Telpas dažāda veida **SVINĪBĀM, BANKETIEM, SEMINĀRIEM un KONFERENCĒM** ērti var atrast, izmantojot sistēmu, kurā dažu minūšu laikā var izvēlēties pasākuma rīkošanas vietu, noteikt cenu visam pasūtījuma apjomam, ieskaitot tehnisko nodrošinājumu, ēdināšanu un nakšņošanu, kā arī veikt rezervēšanu.



## ĒDIENI UN DZĒRIENI

Restorānu, kafējnīcu, bāru un citu ēdināšanas uzņēmumu informācija tiek piedāvāta sadaļā **ĒDIENI UN DZĒRIENI**. Portāla apmeklētāji var iepazīties ar aprakstu, speciāliem piedāvājumiem, ēdienkarti, kā arī fotogrāfijām. Informācija sadalīta pēc atrašanās vietas, virtuves specifikas.



## AKTIVITĀTES

Informācija par dažādiem izklaides veidiem: **AKTĪVO ATPŪTU, KULTŪRU UN MĀKSLU, SKAISTUMKOPŠANU, NAKTS DŽĪVI un IEPĪRKŠANOS** – apraksts, foto, kontakti, speciālie piedāvājumi.



## PRAKTISKA INFORMĀCIJA

Visa veida transporta pakalpojumi, bankas, apdrošināšana, starptautiskas organizācijas, medicīnas sabiedrības, tūrisma aģentūras un informācijas centri – pārskatāmi sniedz nepieciešamo **PRAKTISKO INFORMĀCIJU**.

Tūrisma industrijā iesaistītajiem uzņēmumiem portāls piedāvā vienotu nozares datu bāzi, kas veicinās apmeklētību un pārdošanas apjomus, kā arī operatīvi un vienkopus informēs par jaunākajiem produktiem un pakalpojumiem nozarē.

Artilērijas iela 3, Rīga, LV-1001  
Tālrunis: (+371) 67 315 722, (+371) 266 33 662  
Fakss: (+371) 67 315 761  
e-pasts: travel@visitlatvia.lv

# Atpūta Ezerniekos

“Ezernieki” atrodas Salas ezera krastā. Blakus Salas ezeram ar apalo, gleznaino saliņu vidū dabas lieguma “Kapu ezers” teritorijā atrodas Kapu ezers, tuvākajā apkārtnē saukts arī par Kāpu, bet visbiežāk par Visagala ezeru, starp citu, tā mēdz saukt visu šo pusi un dažkārt arī Salas ezeru.

## Atrašanās vieta



Madonas rajons,  
Indrānu pagasts,  
200 km no Rīgas,  
30 km no Madonas,  
20 km no Lubānas.



## Atpūta visiem

Konferenču un tūrisma centrs "Ezernieki" piedāvā atpūtas iespējas ļoti plašam cilvēku lokam. Klusajā, meža ieskautajā, no pilsētas burzmas noslēgtajā vietā vasarā var peldēties, sauļoties, vizināties ar laivām, ūdensvelosipēdiem vai parastiem velosipēdiem, vērot dabu, putnus, dzīvniekus, makšķerēt, medīt, izkarsēties pirtī, pasēdēt pie kamīna, pārnakšņot kādā no trīsstāvu ēkas labiekārtotajām istabīnām vai blakus esošajā ģimenes mājā.

Viesu namā, pa kura logiem paveras romantisks skats uz ezeru, iespējams sarīkot seminārus, kāzas vai vienkārši dzimšanas dienas ballītes. Ja vēl neesat izvēlējušies, kur kopā ar draugiem sagaidīt Jauno gadu, tad šī ir īstā vieta. Plašums un vienlaikus romantiski stūrīši padara šo vietu par ballei piemērotu.

Atcerieties šo vietu arī vasarā, jo plašā, labiekārtotā apkārtnē ir īsti piemērota lielu sporta spēļu rīkošanai. Piebraucamie ceļi ar autostāvvietu, kurā bez grūtībām var apgriezties un novietoties daudzi lieli autobusi, meža ielokā noslēpta vieta krietnai apgaismotai telšu pilsētiņai, modernas dušas un tualetes telpas, trīs volejbola laukumi un basketbola grozi strītbolam, divi futbola laukumi, zaļa plava, smilšaina pludmale ar piecām laipām peldētāju ērtībām, dzidrs ūdens ezera, trīs laivas un ūdensvelosipēds – tas viss rosina aktīvi atpūsties.

Klusajiem dabas vērotājiem dota vienreizēja iespēja dabas lieguma teritorijā atrast gludsporu ezeru un lobēliju audzes, šaurlapu un zālainās ežgalvītes vai gluži vienkārši pastaigāties pa gleznaino priežu un jauktu koku mežu.



## Kalpaka un Zābera dzimtajā pusē

Tepat blakus "Ezerniekiem" Visagala kapos apglabāts Latvijas nacionālā karaspēka pirmais virspavēlnieks pulkvedis Oskars Kalpaks (1882–1919). Kapa pieminekļa autors ir tēlnieks Kārlis Zāle, kuram esam pateicīgi par Brīvības pieminekli Rīgā.

Netālu, Ošupes pagastā "Liepsalās", atrodas brīvdabas piemiņas memoriāls O. Kalpakam, kas veidots, atjaunojot bijušās dzimtas sētas ēkas un zīmīgākās vietas ar laukakmeņos cirstiem tekstiem.

Pusceļā starp Praulienu un Lubānu Indrānu pagasta Meirānos, šosejas malā blakus Aiviekstei atrodas operdziedātāja Jāņa Zābera (1935–1973) muzejs "Vecais ceplis".

Ievēribas cienīgi ir šīspuses tilti pār Aivieksti gan Lubānā, gan Meirānos, kur noteikti jāapskata Meirānu kanāla slūžas.

## Putnu vērošana pie Lubāna



Ja vien iespējams atpūtai "Ezerniekos" atvēlēt pāris dienu, jādodas uz Latvijas lielāko ezeru – Lubānu, kas dos gandarījumu pat ļoti izvēlīgiem makšķerniekiem, bet jo īpaši – putnu vērotājiem. Konferenču un tūrisma centrs "Ezernieki" piedāvā putnu vērošanas ekskursijas apkārtnē pieredzējuša putnu vērotāja Kaspara Funta vadībā. Lubāna klānos, salu niedrājos, dumbrājos, pļavās, mežos un laukos mīt daudz dažādu putnu. Īpaši interesants Lubāna mitrāju komplekss ir putnu pavasara un rudens migrācijas laikā, kad ezerā un tam blakus esošajos dīķos pulcējas tūkstošiem putnu, kā arī vasarā, kad ezera apkārtnē ligzdo daudz retu putnu sugu. Starp citu, baltspārnu zīriņš Latvijā ligzdo tikai Lubāna apkārtnē. Melnā puskuitala, ziemeļu gulbis, purva tilbīte, trīspirkstu dzenis, lietuvināis, pļavas lija, baltirbe, jūras un klinšu ērglis, mednis, rubenis – šo sarakstu varētu turpināt vēl un vēl.

Putnu vērošanai iekārtotas speciālas vietas, četri torņi, kas ļauj arī mazākajiem dabas draugiem ne tikai saklausīt, bet ar binokli vai teleskopu arī saskatīt kādu ūjinātāju, pogotāju vai vīterotāju. Pie Lubāna ezera nu jau kopš 2002. gada notiek starptautiskas putnu vērotāju Torņu cīņas, tajās saskaitītas 77 putnu sugas.

Ejot gar Lubānu, vajag izmantot iespēju sausām kājām brīst pa purvu. To var izdarīt, izstaigājot cauri purvam pa 800 metrus garo Teirumnīku (Tīrumnieku) dabas taku, jo ceļš klāts koka laipām. Gana jauki jau ir izbaudīt purva noslēpumainās smaržas un skaņas, bet, ja vēl līdžās ir zinātājs, kurš zina pastāstīt par purvā mītošajiem zvēriem, putniem un augiem, tad pastaiga ir īsti izdevusies. Teirumnīkos saplūst trīs purvu veidi, tāpēc te allaž kaut kas zied: spilves, kasandras, andromedas, vaivariņi. Zinātājs palīdzēs saskatīt apaļlapu raseni, pūsleni un citus neparastus augus.

## Kārdinājums makšķerniekiem

Savu makšķernieka laimi var izmēģināt arī Salas ezerā, bet pieredzējušākam makšķerniekam ir kārdinājums izmest makšķeri dziļākos ūdeņos. Bezgala interesants ir ceļojums apkārt Lubāna ezeram, kad var aplūkot īpatnējo Lubānas līdzenumu, iebraukt ar laivu ezerā, bijušajā ezera palienē izveidotajos zivju dīķos, blakus esošajos kanālos un Aiviekstē, kas iztek no ezera. Kādreiz Lubānā esot ķerti milzu sami, nu tos meklē Aiviekstē. Var aplūkot Nagļu dīķus – kādreiz lielāko zivaudzētavu Baltijā, no kuras zivis vestas arī uz Maskavu.



## Mednieku atpūtai

“Ezernieki” piedāvā plašas medību iespējas. Šeit pēc veiksmīgām medībām zvēriem pilnajos Madonas puses mežos mednieki atgūst spēkus un atpūšas istabās ar interesantajiem, liekas, tieši viņiem par godu dotajiem nosaukumiem – Mežacūka, Rubenis, Pīle, Zoss. Madonas pusē ir medījuši un “Ezerniekos” atpūtušies arī daudzi svešzemju mednieki, un solījuši braukt vēl.

Ūdensputnu medību sezonas laikā Lubāna ezerā notiek lielākās pīļu medības Latvijā.

Medījumu iespējams sagatavot un notiesāt turpat uz vietas “Ezerniekos”, šim nolūkam tur ir īpašas telpas un nojume.

## Ungāru gulašs

Recepti piedāvā Tomass Kotovičs, autentisku garšu cienītājs.

Ļoti sena ungāru gulaša (nejaukt ar gulašzupu!) recepte, ko divu ļoti pamatīga auguma namamāšu izpildījumā baudīju kāda mazā atpūtas mājīnā tālu *Bakony* kalnos, ko viņas sagatavoja no turpat nomedītas meža cūkas. Lai arī jau vairākus gadus cenšos kaut dažas reizes gadā sagatavot meža cūku pēc šīs receptes, tādu garšu kā Ungārijā pagaidām sasniegt vēl nav izdevies, varbūt tāpēc, ka tur to pasniedza kopā ar kaimiņu mājā tecinātu sļivovicu...

Medījumu gatavo čuguna katlā vai lielā čuguna pannā ar vāku.

Uzsildītā čuguna traukā liek gabaliņos sagrieztu treknu cūkgaļu, maisot čurkstina, līdz iztek daļa tauku (šo var aizstāt ar kausētiem cūku taukiem). Te der norādīt, ka augu eļļu cepšanai daudzas dienviņu tautas neiesaka izmantot, jo augstā temperatūrā augu eļļas veido kancerogēnas vielas.

Tad pamazām pievieno medījuma gaļu, kas sagriezta gabaliņos. Kad viss no gaļas iztecējušais šķidrums iztvaikojis un gaļa sāk cepties, pievieno rupji sagrieztus sīpolus. Kad sīpoli apcepušies viegli brūni, pievieno garšvielas, samazina uguni un lēnām sautē apmēram vienu stundu, pievieno nedaudz ūdens, lai nepiedeg.

Pēc stundas, kad gaļa jau nedaudz mīksta, pievieno vidēji lielos gabalos sagrieztus kartupeļus un vēl apmēram 300 ml ūdens, palielina uguni, līdz viss uzvārās, tad atkal samazina un sautē vēl 40 minūtes līdz vienai stundai, kamēr kartupeļi mīksti, apmaisot un, ja nepieciešams, vēl papildinot ar karstu ūdeni.

Pasniedz ar skābu gurķi vai marinētām bietēm un, protams, labu sarkanvīnu vai glāzīti sļivovicas. Šis ēdiens ne tikai fantastiski garšo, bet rada visā mājā brīnišķīgu Ungārijas un meža aromātu.



### Sastāvdaļas

800 g meža cūkas (vai sivēna) gaļas,  
200–250 g trekas cūkgaļas (var aizstāt ar 100 g cūku tauku),  
4–8 vidēji lieli sīpoli,  
4–5 kartupeļi,  
4–6 tējkarotes maltas saldās paprikas,  
1 tējkarote vai 1 pākstiņa asās paprikas (protams, ka šo sastāvdaļu variē atbilstoši gaumei),  
sāls, tējkarote cukura, 10 kadiķogas,  
2 tējkarotes ķimeņu, 3 lauru lapas,  
timiāns, melnie pipari.





# Uz balli pilī

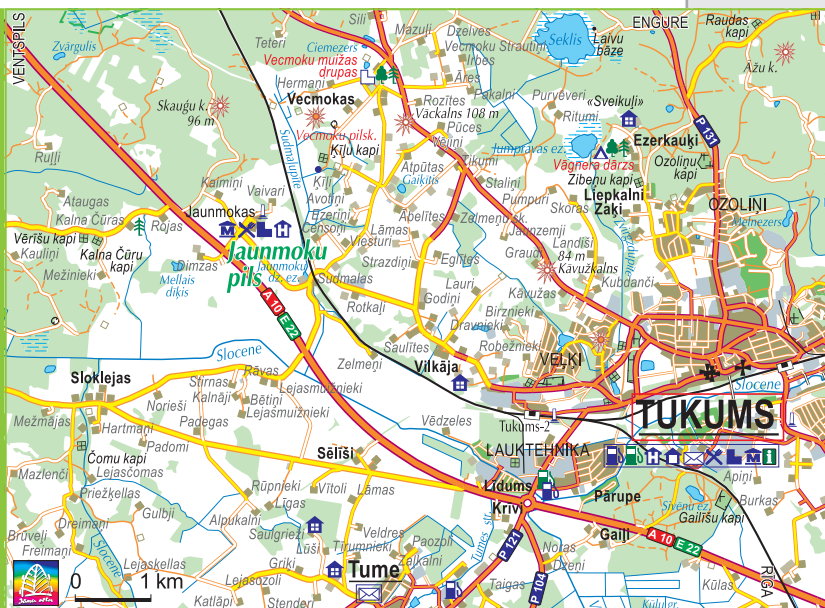
Vieta, kur saplūst laiks, daba un mūzika



## Atrašanās vieta



Tukuma rajons,  
Tumes pagasts  
7 km no Tukuma,  
75 km no Rīgas



## No senas pasakas nākusī

Majestātiska un vienlaikus ļoti mājīga, kā no senas pasakas izkāpusi, Jaunmoku pils iekārtojusi ainaviski gleznieciskā pakalnu, dīķu, simtgadīgas liepu birzs, īvju audzes ielokā. Taču patiesībā tā ir jauna pils, jo simts gadu pilij tāds nieks vien ir. Krāšņākā un jaunākā pils Tukuma apkārtnē piesaista ar īpašo ansambļa izjūtu, kas raksturīga 19. gs. beigu Latvijas muižu arhitektūrai. Ēku izvietojums liecina par kādreiz rosīgo saimniecisko dzīvi muižā, tagad Jaunmokas ir sabiedriski pieejams kultūrvēsturisks piemineklis, tūrisma objekts, kas sniedz atpūtas, izklaides un izglītošanās iespējas. Pastaigas vecajā parkā gar dīķi vedina ļauties romantiskām izjūtām un sapņiem par balli pilī.

### Saimnieki mainās, pils paliek

Nav brīnums, ka tieši šajā vietā Rīgas pilsētas mērs, angļu izcelsmes rīdzinieks Dzordžs Armitsteds 1901. gadā uzcēla medību pili un savas ģimenes vasaras rezidenci. Arhitekts Vilhelms Bokslafs, kurš, starp citu, neogotikas stilā projektējis arī graciozo Latvijas Mākslas akadēmijas ēku, Jaunmoku sarkano ķieģeļu celtni ar vertikālajām un asimetriskajām aprisēm, stāvjiem divslīpju jumtiem, daudzajiem tornīšiem, erkeriem un mezonīniem izveidoja par vienu no pazīstamākajām ķieģeļu celtnēm Latvijā. Pils interjers veidots neogotikas stilā ar koka paneļiem, kasetētiem griestiem zālē, kamīniem, izmantoti arī tolaik modē nākušā jūgendstila elementi. Pils neapšaubāmi ir romantisma un gleznieciskuma iemiesojums.

Taču Armitstedu ģimene jau pēc dažiem gadiem skaisto pili pārdeva, jo pēc tēva nāves Dzordžam nācās savā pārziņā pārņemt Rindzeles muižu. Kopš tā laika mainījušies gan pils saimnieki, gan tās izmantojums. Sākumā pilij ar saimniekiem veicās, bet vēlāk skaistulei nācās piedzīvot pat nabadzību un pazemojumus. Pilī savulaik atradusies sausā piena ražotne, bērnu pensionāts, krievu seržantu skola, vācu hospitālis, mašīnu un traktoru stacijas kantoris, remontdarbnīcas, veikals, dzīvokļi. Rezultātā no cēlās pils bija palikušas vien atmiņas, līdz 1974. gadā tā nonāca Mežsaimniecības un mežrūpniecības ministrijas pārziņā. Sākās senās godības atdzimšana, bet īpaši labi pils sākusi izskatīties pēdējā laikā, kad sakopšanā daudz spēka un līdzekļu iegulda AS "Latvijas valsts meži".





## Jaunmokās nevienu nemoka

Kāds varbūt šaubās, vai vērts braukt uz pili ar tik aizdomīgu nosaukumu – Jaunmoka. Taču neraizējieties, nosaukumam ar mocīšanu vai mocīšanos patiesībā nav nekāda sakara. Viss ir daudz vienkāršāk. Šī vieta agrāk saucās Neumoken, kas tulkojumā vācu valodas nozīmē 'jaunās lejas'. Laika gaitā, vietas nosaukumu latviskojot, salikšana otrā daļa tā arī netika iztulkota. Tā nu Jauno leju vietā iznāca Jaunmoka. Bet ne jau nosaukums grezno pili, vai ne?



## Leģenda par Balto dāmu

Pirmā pasaules kara laikā Jaunmoku pilī viesu namiņā mitinājās vācu virsnieki. Pils toreizējo īpašnieku fon Ungernu-Šternbergu ģimenes bērnu auklīte, jaunā un skaistā Dorīte iemīlēja staltu virsnieku. Bet karavīriem ilga atpūta nav lemta, arī jaunais virsnieks devās prom, atstādams meiteni mātes cerībās. Nespējama pārdzīvot šķiršanos no mīlotā un baidoties piedzīvot kaunu, Dorīte ielēca dzirnavu dīķī. Pēc šī traģiskā notikuma Dorītes dvēsele nav spējusi rast mieru, tā nu pils ir tikusi pie sava spoka, tās iemītnieki palaikam bēniņstāvā mana balti tērptu tēlu, dzird durvju virināšanu, sīku soliņu švīkstus. Taču no Baltās dāmas nav jābaidās, Dorīte ir labsirdīgais spoks un nevienam pāri nedara.

## Atmodinātās Ērkšķrozītes dzīve

Pils tornī bija fotoizstāde ar nosaukumu "No Ērkšķrozītes par Princesi", kurā attēlota pils restaurācijas gaita. Tiešām, precīzi teikts. Skaistulei Jaunmoku pilij brīnumainā kārtā ir izdevies atrisināt mūžseno novecošanās problēmu, tā saposusies kā īsta princese, kā eleganta dāma, kas gatava savaldzināt ikvienu.

Apskatīsim pili!

Pils vestibulu rotā unikāla krāsns ar 130 apgleznotiem podiņiem, uz kuriem attēloti Rīgas un Jūrmalas skati dažādos gadsimtos. Tā tik ir dāvana! Tādu pilsētas galvai Rīgas 700 gadu jubilejā pasniedza pateicīgie galvaspilsētas darboņi.

Tālāk skatam paveras Baltā zāle ar greznu kamīnu un apgleznotiem aizkariem, kuros saules stari rotājas ar grezni tērptu dāmu matu cirtām. Ēdamzāle liek atcerēties senas medījumu receptes un dzīres. Baltajā salonā tā vien šķiet, ka tūlīt ienāks dāmas, apsēdīsies uz sniegbaltā dīvāna un ķersies pie saviem smalkajiem rokdarbiem, bet kungji pie galda šķirstīs avīzes un spriedīs par lielo politiku.

Džordža Armitsteda kabinets ir īpašs. Un ne tikai tādēļ, ka te saglabājušās 20. gadsimta sākuma mēbeles, šajā kabinetā nepiespiestā atmosfērā tika pieņemti daudzi Rīgai svarīgi lēmumi, kas vēl joprojām pilsētai ir nozīmīgi, nu kaut vai jūgendstila apbūve Rīgā un elektriskais tramvajs.

## Te pazūd laiks

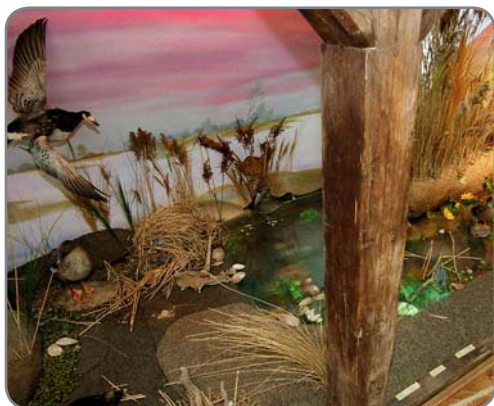
Dzīve pašā pilī un muižas ēkā arī mūsdienās ir rosīga. Koncerti, viesības, svinīgas vakariņas, kāzas un greznas balles te neļauj garlaikoties. Jaunmokas ir vieta, kur saplūst laiks, daba un mūzika.

Muižas ēkā izveidota Kolonnu zāle, kas piemērota dažādu pasākumu, semināru, viesību, kāzu, kristību, izstāžu, koncertu rīkošanai. Un, protams, ballēm, jo Kolonnu zālē vairs var dejot 400 viesu.

Atpūtas zāle muižas ēkā var uzņemt 70 viesu, pils Baltajā zālē pietiek vietas 50 viesiem, Torņa zālē – 40 personām. Bet vēl jau ir pils saloni, veranda, pirts.

Par romantiskām vakariņām sveču gaismā gādās kafejnīca “Liepaleja”. Ja vajag, viņi uzklās svētku galdu salonos, lapenē vai pils tornī.

Ja ir kaut vismazākā iespēja, pārnakšņojiet pilī vai muižas ēkā, jo nakts pilī ar spoku var kļūt par īstu piedzīvojumu. Klusu soļu švīksti, parketa čīkstoņa uz torņa kāpnēm, nez no kurienes uzradusies pēkšņa vēja plūsma kutina nervus pat vislielākajiem skeptiķiem. Pilī viesus gaida septiņi triju zvaigžņu viesnīcas numuri, bet muižas ēkā – vēl divdesmit. Pie dīķa saglabājusies neliela kādreizējās galdniecības ēka, kurā arī ierīkotas mājīgas istabiņas viesiem – Dīķa namiņš vientulības cienītājiem. Tas jāizmanto.



## Svētku noskaņās

Svētku egle izrotāta, balles tērps sagādāts, atlicis tikai izvēlēties piemērotu vietu, un svinības var sākties. Kā būtu ar balli pilī? Īstā, skaistā un greznā pilī, kur fantāzijas putns var izplest spārnus un uzlidot augstu virs mežu galotnēm, solot atnest jaunu, veiksmīgu un laimīgu jauno gadu.

Tālruni 26187442, 63107125



## Meža muzejs pilī

Pils otrajā stāvā iekārtots Meža muzejs. Te visiem ir ko redzēt, bet jo īpaši bērniem. Muzejā apskatāmi seni koku stādīšanas instrumenti, ozolzīļu sējamaiss, sveķu ieguves rīki, meža izstrādes darbarīki no 20. gadsimta sākuma, iekārtota mežsarga darbistaba, te var iepazīt kokus, meža zvērus un ūdensputņus. Pa ceļam uz pils skatu torni uzmanību piesaista medību ieroči. Nu, medību pils taču!

Kad, pa šaurajām kāpnēm rāpjoties, izdevies nokļūt pils tornī, paveras elpu aizraujošs skats uz gleznainajiem pakalniem, bet, kad pils parkā tiks iekārtots labirints, būs vēl interesantāk.



# Īsta atpūta dabā – nāc!



## Tūrisma un atpūtas centrs "Spāre"



"Dumbri", Ģibuļu pagasts, Talsu rajons, LV-3298  
Mobilais tālrunis 26669099



## Tērvetes dabas parks



Tērvetes pagasts, Tērvete, Dobeles raj., LV-3730  
Tālrunis 63726212



## Tērvetes ūdenskrātuve



Tērvetes pag., Dobeles raj., LV-3730  
Tālrunis 26115333



## Lielaucas ezera laivu bāze



Lielaucas pagasts, Dobeles rajons, LV-3723  
Mobilais tālrunis 26556771



## Pokaiņu mežs



Senpokaiņi, Naudītes pag., Dobeles raj., LV-3724  
Tālruņi 63729177, 63726212



## Zebrus ezera laivu bāze



Bikstu pagasts, Dobeles rajons, LV-3713.  
Mobilais tālrunis 29252368



## Kalsnavas arborētums



Jaunkalsnava, Kalsnavas pag., Madonas raj., LV-4860  
Tālruņi 64826568, 29233063, 27841099



## Vijciema čiekurkalte



Mežmuiža, Vijciema pag., Valkas raj., LV-4733  
Tālruņi 26478620, 64728206

[www.mammadaba.lv](http://www.mammadaba.lv)

