



mammadaba

Dzīvo Latvijas valsts mežos

Jūras vējos



"Latvijas valsts meži" un mammadaba gaida tevi ciemos!

Stāvēju, dziedāju



WWW.MAMMADABA.LV

PRODUCENTS: LATVIJAS VALSTS MEŽI

DZIED: UPMALAS VĪTEROTĀJI

SOLISTE: DZELTENĀ CIELAVA

DIRIĢENTS: MAMMADABA

SKAŅU INŽENIERIS: RĪTA VĒSMA

GAISMU OPERATORS: MIGLAS VĀLI

TĒRPU MĀKSLINIEKS: DABAS PLŪDUMS

**KATRU DIENU BEZ MAKSAS
LATVIJAS VALSTS MEŽOS**



Baltā un mirdzošā

Jūra ir liela sālsūdens ūdenstilpe, kura saistīta ar okeānu – tik vienkārši jūra tiek definēta enciklopēdijās. Bet cik ietilpīgs ir šis vārds! Cik daudz emociju tas izraisa! Terminu Baltijas jūra (*Mare Balticum*) jau 11. gadsimtā lietojis vācu hronists Ādams no Brēmenes, taču par vārda izcelsmi gan precīzu ziņu nav. Pastāv iespēja, ka hronists šo vārdu aizguvis no ģermāņu vārda *belt*, ar kuru tiek apzīmēti vairāki Dānijas šaurumi, cits skaidrojums – vārds cēlies no protoindoeiropiešu valodas vārda saknes **bhel*, kas nozīmē balts, mirdzošs.

Vienā no senākajām kartēm, kurā attēlota mūsdienu Latvijas teritorija – Aleksandrijas zinātnieka Klaudija Ptolemaja (ap 90.–168. m. ē.) izveidotajā Austrumeiropas kartē –, Baltijas jūra nosaukta par Sarmatu jūru. Vēsturē pazīstami arī citu tautu dotie Baltijas jūras nosaukumi: Varjagu jūra, Barbaru jūra, Vendu jūra, Rūgu jūra, Vācu jūra, Līvu jūra. Latvijas piekrastes iedzīvotāji mēdza atklāto jūru dēvēt par Dižjūru, bet Rīgas līci – par Mazjūru.

Baltijas jūra atrodas mērenajā klimata joslā. Mums jau, protams, gribētos, lai būtu siltāks un lai ilgāk varētu baudīt vasaras priekus pie ūdeņiem, taču jāatceras, ka Baltijas jūras klimats tomēr ir salīdzinoši maigāks nekā citās pasaules daļās līdzīgos platuma grādos – mūsu klimatu ietekmē netālā siltā Ziemeļatlantijas straume.

Rēķina, ka visas Baltijas jūras krasta līnijas garums ir aptuveni 8000 km, Latvijas teritorijā tie ir gandrīz 500 km smilšainas, akmeņainas, klinšainas vai niedrēm apaugušas jūras malas.

Staigājot pa jūrmalciemiem, šķiet, ka pats kļūsti spēcīgāks, drosmīgāks, jo tā ir īsta spēka vieta, te tādi stipri, spītīgi, sparīgi un dēkaini cilvēki dzīvojuši un strādājuši.

Kopš seniem laikiem daudzi ir tiekušies pie jūras, gribējuši dzīvot tās krastā, saistīt ar to savu darba mūžu. Un visos laikos cilvēkiem ir patīcis atpūsties pie jūras. Mūsdienās nav nemaz tik viegli kurā katrā vietā piekļūt jūrai, tādēļ der zināt, ka ir vietas krastā, kur mūs gaida AS "Latvijas valsts meži" iekārtotas bezmaksas atpūtas vietas.

Zutis buti precēt brauc

2. lpp.

Vētru varā

6. lpp.

Ar sirdi lībiešu krastā

10. lpp.

Starp jūru un debesīm

14. lpp.





**Zutis buti
precēt brauc**

Engures novads



Pļieņciema taka
Jūriņas taka
Engures taka
Lāčupītes taka

Rīga – 70–80 km
Tukums – 25–30 km



RĪGAS
JŪRAS
LĪCIS

Pusceļā starp Rīgu un Kolku Rīgas līča piekrastē iekārtojies Engure. No Klapkalnciema līdz Mērsragam 45 km garumā Engures novads lepri izrāda savu jūru un kāpas.

Engure ir tā vieta, kur zutis buti precēt brauc, jo savu nosaukumu apdzīvotā vieta ieguvusi no lībiešu vārda *anger* – zutis. Engure ir sen apdzīvota, rakstos tā pirmoreiz minēta jau 1245. gadā Vācu ordeņa mestra vietnieka Eberharda un Kurzemes bīskapijas bīskapa Henriha vienošanās aktā par zemju sadalīšanu (citos avotos gan minēts 1567. gads).

Pagasta vēsture bijusi visai raiba, te tam pievienoja ciemus, te atkal atdalīja, līdz 2009. gadā izveidoja Engures novadu, kura centrs atrodas Smārdē.

Pagasta teritorijā ir astoņi ciemi, katrs ar savu interesantu vēsturi un skanīgu nosaukumu. Tos vēsturiski ir vienojusi skarbā dzīve pie jūras, smagais zvejnieka darbs, vēlēšanās kuģot arī tālajās pasaules jūrās un kuģu būvētavas katrā sevi cienošā jūrmalcīemā.



Kad Klapkalnciemā pie Lāčupītes apmetušies pirmie iedzīvotāji, garāmgājēji dzirdējuši cirvju un āmu-ru klaudzēšanu: klip-klap-klip-klap, tā radies ciema nosaukums. 19. gs. beigās Klapkalnciems bijis viens no lielākajiem un saimnieciski attīstītākajiem zvejniekciemiem Kurzemes piekrastē. 1907. gadā te darbojās pirmā konservu fabrika. Un šeit uzņemta filma “Zvejnieka dēls”.

Apšuciema zvejnieki bija izslavēti ar savu drosmi, viņi vienmēr esot zvejojuši tālu jūrā.

Pļieņciems 18. gs. bija izveidojies par populāru peldvietu, kur vasarās atpūtās Krievijas muižnieki, arī Krievijas cara Aleksandra I dzīvesbiedre Elizabete. Bet Ķesterciemā dzīvojis Engures baznīcas ķesteris, te bijusi skola un ap to veidojies tāds kā garīgais centrs. Abragciems atradies starp diviem ragiem, no kuriem viens gan laika gaitā noskalots. Zvejnieki tur bijuši lepni un neatkarīgi, savus lomus paši veduši pārdot uz tuvējiem miestiem un krogiem, neuzticoties pārpircējiem. Bērciemā dīvainā kārtā mājas pabēgušas nostāk no jūras un sabūvētas gar ceļa malu. Arī te vietējiem maizi deva jūra un kuģubūve. Ezermuiža savulaik bija viena no lielākajām Kurzemes muižām. Vēlāk tur dzīvoja mežkungs, tika uzbūvēta čiekurkalte.

Šie jūrmalciemi kā jūras sakultu putu krellītes izkārtājušies gar jūras malu. Te rit sava nesteidzīgā jūrmalnieku dzīve, tomēr šķiet, ka jūra ziemā ir mazliet nogarlaikojusies un nu gaida atpūtniekus.

Laipu takas kāpu saudzēšanai

Jūras piekrastē sastopamas daudzas augu un dzīvnieku sugas, kas pielāgojušā dzīvei tikai jūras kras-tā un nav atrodamas citur. Tās ir aizsargājamas ne tikai Latvijā, bet visā Eiropā.

Piekrastes iedzīvotāji jau izsenis ar pietāti izturējušies pret jūrmalas skarbjaiem klimata apstākļiem. Ik gadu rudens vētrās satracinātā jūra spēj ne tikai līdz nepazīšanai pārvērst liedagu, bet arī pārvietot jūrmalas kāpas, kā tas noticis pavisam nesenā pagātnē – pagājušā gadsimta sākumā. Mūsu dienās, kad jūrmala ir kļuvusi par vienu no iecienītākajām atpūtas vietām, trauslā kāpu zemsedze tiek pastip-rināti nobradāta. Lai kāpas mūs iepriecinātu pēc iespējas ilgāk, atpūtai un tūrismam atvēlētās vietas tiek labiekārtotas un aizsargātas – tiek veidoti dabas liegumi. Īpaši jutīgi pret cilvēku ietekmi ir kāpu biotopi. Lai saudzētu zemsedzi un neradītu kāpu eroziju, tiek ierīkotas taciņas ar segumu – dēļu laipas.

Engures pagasta teritorijā atrodas vairāki dabas liegumi: “Pļieņciema kāpa”, “Apšuciema zāļu purvs”, dabas parks “Engures ezers” un ezera ornitoloģiskais liegums, daļa no Ķemeru nacionālā parka. Uzbū-vētas vairākas dēļu laipas uz jūru: Pļieņciema taka dabas liegumā “Pļieņciema kāpa”; divas laipu ta-kas atpūtas vietā “Zīvartiņš”; Lāčupītes taka Apšuciema kāpās netālu no Lāčupītes dendrārija; Jūriņas taka, kas sākas Engurē pie vecā doktorāta; Engures taka, kuras sākums meklējams gandrīz pie pašas Engures robežas; Vecupes taka.

Patīkami apzināties, ka karstā vasaras dienā nav jāraizējas, kā piekļūt jūrai, lai izpeldētos. Automa-šīnu var ērti novietot stāvlaukumā pie Engures takas, Jūriņas takas, “Zīvartiņa”, tad maza atelpa pēc svelmes prieku mežā, ejot pa gludu dēļu laipu cauri kāpām, un skatam paveras mūžam mainīgā jūra.

AS “Latvijas valsts meži” parūpējusies, lai takas galā varētu ērti piesēst uz soliņiem, līdzpaņemtās maizītes nolikt uz galda, nevis smiltīs uz dvielja, bet peldkostīmu uzvilkt ērtā pārgērbšanās kabīnē. Pirmatnējā skaistumā, mierā un klusumā, ko traucē tikai viļņu čalas un putnu sasaukšanās, un tomēr komfortablos apstākļos, Engurē var izbaudīt jūras spirdzinājumu.

Lai saglabātu dabas vērtības nākamajām paaudzēm, kāpās un pludmalē jāievēro īpaši noteikumi.

Aizliegts:

- * celt teltis kāpu zonā ārpus īpaši norādītām vietām;
- * kurt ugunsgrākus kāpu zonā ārpus šim nolūkam iekārtotām vietām;
- * rīkot publiskus sporta un izklaides pasākumus kāpu zonā, nesaskaņojot ar Engures pagasta padomi;
- * peldēties Engures ostas akvatorijā;
- * novietot transporta līdzekļus piekrastes kāpu aizsargjoslā vai pludmalē.



Vēl jāapskata

Engures ezera dabas parks

Engures pagasta ziemeļu daļā kopš ledus laikmeta beigām, kad jūra pamazām atkāpās, iekārtojies trešais lielākais Latvijas ezers, kura niedrēm apaugušajos krastos sastopamas retas un izzūdošas putnu sugas, piemēram, ūpis, mazais ormanītis, jūras ērglis, somzīlīte, bārdas zīlīte, baltais gārnis un citi. Te ligzdo 187 sugu putni – 83% no kopējā Latvijā ligzdojošo putnu sugu skaita.

Mērsraga Piejūras plavas ir nozīmīga bridējputnu un ūdensputnu ligzdošanas un atpūtas vieta caurceļošanas laikā.

Lai aizsargātu šo putnu daudzveidību, jau 1957. gadā izveidots Engures ezera ornitoloģiskais liegums, bet 1989. gadā šī teritorija iekļauta Eiropas nozīmīgāko putnu ligzdošanas vietu sarakstā.

Lai Engures ezera dabas parka apmeklētāji labāk varētu apskatīt ezerā mītošos putnus, skaisto ainavu un savvaļas lopus, kas ganās ezermalas plāvās, pie ezera ir uzcelti putnu novērošanas torņi un izveidotas vairākas gājēju takas.

Engures dabas parks var lepoties ar lielu aizsargājamo augu daudzveidību, bet jo īpaši ar orhideju dzimtas augiem – šajā apkaimē aug 22 no Latvijā sastopamajām 32 orhideju dzimtas sugām. Lai dabas parka apmeklētājiem dotu iespēju aplūkot šīs interesantās augu sugas, ierīkota 3,5 km garā Orhideju taka, kas sākas netālu no Engures Ornitoloģisko pētījumu centra.

Neraugoties uz putnu aizsardzības nolūkā izveidotajiem liegumiem, atļautajā laikā ezeru iecienījuši makšķernieki, jo Engures ezers ir zivīm bagāts.

Lai ierobežotu Engures ezera piekrastes aizaugšanu un vairotu ezerā mītošo ūdens putnu dzīvotnes, teritorija tiek noganīta. Šim nolūkam pie ezera tiek izmitinātas vairāk nekā 30 govīs un zirgi. Savukārt piejūras plāvās Mērsragā ganās ļoti reti sastopamās Latvijas zilās šķirnes govīs.

Ezera krastā pa kreisi no Engures Ornitoloģisko pētījumu centra līdzās niedru kūlīšiem AS "Latvijas valsts meži" iekārtojusi atpūtas vietas, kur atpūsties piesaulītē, kur caur niedrēm var vērot ezeru, klausīties viļņu šalkās un putnu dziesmās.





Vētru varā

Akmeņainā Tūja



Atpūtas vieta "Vasas"
Salacgrīvas novads
Liepupes pagasts

Rīga – 75 km
Salacgrīva – 55 km



Salacgrīvas novada Liepupes pagastā, Rīgas jūras līča piekrastē, Zaķupītes krastos izvietojusies Tūja – salīdzinoši jauna, bet lielu popularitāti ieguvusi apdzīvota vieta.

Pirmās Latvijas brīvvalsts laikā, 1935. gadā, Tūjas ķieģeļu ceplī ražoja augstas kvalitātes ķieģeļus, ar kuriem apšūts arī Rīgas pulvertornis. 1938. gada vasarā sāka būvēt Tūjas molu, uz tā bija sliežu ceļš, pa kuru uz kuģiem transportēja labākos ķieģeļus. Padomju gados Tūjā uzbūvēja Cēsu būvmateriālu rūpnīcas cehu, t. s. Dzeņu krastā tapa zivju pārstrādes rūpnīca, kurai zivis ar ventilatora palīdzību at-sūknēja tieši pa cauruli no kuģiem, kas piestāja pie steķiem. Gan zivju pārstrāde, gan ķieģeļu un drenu cauruļu ražošana beidzās pagājušā gadsimta astoņdesmito gadu beigās, bet līdz šodienai pāri palicis vien skumjš rūpnīcas grausts.

Tagad Tūja kļuvusi par populāru atpūtas vietu un peldvietu, kas piesaista ar neparasto, akmeņaino jūrmalu un klinģim.



Visakmeņainākā jūrmala

Vidzemes akmeņainā jūrmala 12 km garumā no Tūjas līdz Kutkāju ragam ir ar dažāda lieluma laukakmeņiem un oļiem klāts, nelieliem zemesragiem un līčiem izrobots Rīgas jūras līča austrumu krasta posms. Turklāt tā ir vienīgā vieta Latvijā, kur viļņu iedarbībā radušies devona perioda smilšakmens atsegumi.

Uz Vidzemes akmeņaino jūrmaļu var braukt katru gadu un ikreiz atklāt ko jaunu, jo šis ir ļoti mainīgs jūras krasts. Te galvenā noteicēja ir vētra. Neraugoties uz to, ka ledāju atnestie lieli laukakmeņi te stāv jau desmit gadu tūkstošus, pēc lielajām vētrām krasts ikreiz izskatās citādi. Piemēram, Zivtiņu atsegumi izveidojās tikai pēc 2005. gada orkāna, bet Ķurmraga vecā bāka, kas vēl pirms 15 gadiem atradās augstā krastā pļavas vidū, nu noslīdējusi no kraujas un, mazliet sašķiebusies, modri vēro jūru jau no pašas ūdens malas.

Šīspuses 20–40 m platā akmeņainā pludmale ir ļoti gleznaina. Lieli dažādas formas un krāsas akmeņi, mazi, romantiski līcīši, ūdens un vēju izrobotas klintis, kas te stāvējušas jau 350–380 miljonu gadu, liek apjaust, ka esam lielā Visuma mazā sastāvdaļa.



Stāvi krasti, klintis un alas

Vidzemes akmeņainās jūrmalas rota ir akmeņi un sarkanīgie smilšakmens atsegumi. Dienvidos no Zaķupes ietekas jūrā redzams ainaviskais, iespaidīgais jūras viļņu izskalotais Tūjas smilšakmens atsegums, kurā var uzkāpt pa koka kāpnēm. Mazliet tālāk aiz Ķurmraga redzamas Ežurgu klintis, pie kurām pavasaros vai pēc lietavām veidojas nelieli, gleznaini ūdenskritumi. Pēc maza brītiņa skatam paveras Zivtiņu atsegumi.

Viskrāšņākās un iespaidīgākās ir Veczemju klintis, kas iepriecina skatu puskilometra garumā. Viļņu darbības rezultātā te izveidojies līdz sešiem metriem augsts stāvkrasts, bet klintis rotā alas, iedobumi un plaisas.

Netālu no klintīm atrodas Veczemju saimniecība, kurā uzņemtas filmas “Ilgais ceļš kāpās” un “Vecā jūrnieku līgзда”. Tālāk aiz Kutkāju raga līdz Meleku līcim jūras krastā saglabājušās vairākas vēsturiskās Vidzemes piekrastes sētas, piemēram, “Dzeņi” – jūrasbraucēju un kuģu īpašnieku Grašu dzimtās mājas, “Lielkalni” – slavenu tālbraucēju kapteiņu dzimtā vieta.

Vēju ligzdā. Atpūtas vieta “Vasas”

Tūjā gar jūras krastu, vējiem un vētrām spītējot, izaugušas jaunas privātmājas, uzbūvēti kempingi un viesu nami. Nav nemaz tik viegli atrast vietu, kur peldētgribētājam piekļūt jūrai. Bet tāda vieta ceļiniekus gaida kādus trīs kilometrus no Tūjas centra un pāris kilometrus pirms Ķurmraga – tā ir AS “Latvijas valsts meži” izveidotā atpūtas vieta “Vasas”.

Tūjas puses jūrmala asociējas ar barona Minhauzena vārdu, un pilnīgi iespējams, ka zem šiem milzu ozoliem reiz pēc kādas garākas pastaigas atpūties pats meļu karalis Minhauzens. Resnākie ozoli sabrieduši vairāk nekā sešu metru apkārtmērā, spītējot vējiem, iepletuši vareno zaru rokas kā draudzīgi sargi ap “Vasām”, un atpūtnieki var justies pasargāti kā vēju ligzdā. Te paēnā var paglābties no saules svelmes, apsēsties pie stabila ozolkoka galda un iestiprināties pēc peldes vai pirms garākas pastaigas.

Dēju laipa aizved lejā pie jūras, kur saulē gozējas sirmi akmeņi. Tuvāk jūrai sagūlušie milzeņi ļaujās ūdens spirdzinājumam, tad vislabāk atklājas granīta krāsu nianšes un raksti, kurus var pētīt un pētīt, nemaz nemanot, kā skrien laiks.

Lai apskatītu krāšņo akmeņaino jūras krastu, paies visa diena, taču varat izvēlēties arī mazāku posmu. Lai labāk saprastu attālumus, kas būs jāpieveic, noderēs attālumu mēri.



Tūja–Vasas – 3 km

Tūja–Ķurmrgs – 5,5 km

Ķurmrgs–Ežurgu klintis – 1,3 km

Ežurgu klintis–Veczemju klintis – 3,5 km

Veczemju klintis–Kutkāju rags – 2 km

Kutklāju rags–Vitrupe – 4 km

Vēl jāapskata

- * Duntē barona Minhauzena muzejs, kurā redzams gan barona portrets, gan liecība par viņa laulībām ar Jakobīni.
- * Liepupes baznīca, kuras tornī reiz esot karājies Minhauzena zirgs.
- * Liepupes seno lībiešu pilskalns, kas, neraksturīgi seniem pilskalniem, atrodas tikai 2,7 km no jūras. Teika vēsta, ka pilskalnu veidojuši jūras laupītāji un līdz pat 1969. gada viesuļvētrai ieeju pilskalnā sargājis dzirnakmens. Cits pieņēmums – te varētu būt bijusi Metsepoles novada lībiešu centrālā pils.
- * Lībiešu upurālas Svētupes krastā, kur jau kopš seniem laikiem cilvēki ziedojuši gan monētas, gan citas lietas. 1739. gadā baznīcas vizitācijas aktā teikts, ka īpašā ziedošanas diena ir 24. augusts – Bērtuļa diena.
- * Ķirbižu meža muzejs, kas iekārtots muižas klētī. Netālu no muzeja gar Vitrupes krastu iekārtota divus kilometrus garā Ķirbižu meža taka. Turpat arī Vālodzes dižozols, kura apkārtmērs ir 6,52 metri.

Uzmanību!

- * Atrodamies Ziemeļvidzemes biosfēras rezervātā dabas liegumā “Vidzemes akmeņainā jūrmala”.
- * Šeit drīkst peldēties, sauļoties, brīvi staigāt, ogot, sēpot, braukt ar velosipēdu, slēpot, vizināties airu laivā. Ar automašīnām jāpārvietojas tikai pa ceļiem, tās nedrīkst novietot kāpās.
- * Teļu celšana un ugunsuru kurināšana atļauta tikai tam speciāli paredzētās un labiekārtotās vietās.





**Ar sirdi
lībiešu
krastā**

Irbes upes ieteka jūrā



Jaunciems
Tārgales pagasts
Ventspils novads

Rīga – 180 km
Ventspils – 50 km
Tārgale – 55 km



Pa Ziemeļkursas augstienes laukiem, pļavām un mežiem rāmi plūst Rinda un Stende, līdz abas upes izdomā apvienoties vienā – Irbes upē. Tad nu Irbīte lēni un mierīgi caur lībiešu zemi tek uz jūru. Visā 32 km garumā tai pievienojas vienīgi Dižgrāvis. Ūdenstūristiem Irbe patīk ar savu nošķirtumu no civilizācijas, ko radījis slēgtās zonas statuss padomju gados. Makšķernieki apbrīno Irbes zivju krājumus, kaut gan pukojas, ka līdakas varētu būt arī lielākas, taču sapali ir pamatīgi noēdušies. Atpūtnieki ir sajūsmināti par neskaitāmajām smilšainajām peldvietām un Irbes upei raksturīgajiem smiltājiem, kas veidojušies ledus laikmeta beigu posmā un ko vēlāk vēji pēc sava prāta izveidojuši par gleznainām kāpām.

Bet vislielāko sajūsmu izraisa neparastā Irbes ieteka jūrā. Netikdama pāri kāpām, upe labu gabalu tek paralēli jūrai, pēdējos piecos kilometros, kļūstot krietni platāka, plūst pavisam rāmi, gandrīz vai bez straumes, taču pie pašas ietekas jūrā pēkšņi sadumpojas un pārdomā, sak, es nemaz vēl negribu saplūst ar jūru, patecēšu vēl pāris kilometru tepat gar jūras krastu, paskatīšos, kāda tā jūra īsti ir. Tā pie Irbes ietekas jūrā veidojas apmēram divus kilometrus gara smilšu strēle. Turklāt upe nemaz nekļūst prātīgāka, tā dumpojas katru gadu, ik pavasari ieteka maina savu vietu un izskatu, ikreiz kļūdamā vēl skaistāka, vēl interesantāka.

Kurzemes lībieši izmantoja Baltijas jūras Irbes šaurumu un Irbes upi, lai veidotu sakarus ar iekšzemes latviešiem, pa to pludināja baļķus no lielajiem Ances mežiem uz šaursliežu dzelzceļa staciju Lielirbē vai uz kuģīti jūrā. Šodien tik klusā jūrmala 19. gs. beigās bijusi aktīvs kokmateriālu tirdzniecības un transporta centrs.



Lielirbe lībiešu krastā

Lībieši – viena no senajām Baltijas jūras somugru tautām – agrāk apdzīvoja plašu Latvijas teritoriju. Tagad Lībiešu krastā ir priežu smarža, saules sasildītas smiltis, kaiju sasaukšanās un 12 ciemi Dižjūras un Mazjūras krastos ar nosaukumiem, kuros nojaušams vienreizīgums un neatkārtojamība: Oviši, Lūžņa, Miķeļtornis, Lielirbe, Sīkrags, Mazirbe, Košrags, Pitrags, Saunags, Vaide, Kolka un Melsnīls.

Irbes upe devusi vārdu Lielirbes ciemam, kas izveidojies upes grīvā. Lībiešu valodā Irbe gan skan citādi – Īra. Ciems apmēram sešu kilometru garumā izvietojies abos Irbes upes krastos pie ietekas jūrā – jūrpusē un zemspusē.

Lielirbe bijusi apdzīvota jau kopš neatminamiem laikiem, par ko liecina vairāki senkapi – arheoloģijas pieminekļi. Rakstos Lielirbes (Irvemünde) vārds pirmoreiz minēts 1387. gadā kādā šķirējtiesas dokumentā. 17. gadsimta otras puses kartē Lielirbe attēlota kā brīvciems Dižirve ar ostu. Ciems veidojies kā lībiešu jūrasbraucēju osta Irbes grīvā. 19. gs. beigās Lielirbes osta bijusi aktīvs kokmateriālu tirdzniecības un transporta centrs, te būvēja buriniekus. Šajā periodā gan buriniekus būvēja gandrīz visos Kurzemes jūrmalas ciemos, bet visvairāk tos ūdenī ielaida tieši Lielirbē. Vēl 20. gadsimta 30. gados Lielirbes ciems bija viens no lielākajiem Ziemeļkurzemes piekrastē un līdz ar to arī upe bija pilna dzīvības. Ciemam cauri brauca mazzāģis, kas nodrošināja satiksmi ar apriņķa centru Ventspili, ar Dundagu un Stendi, un tālāk ar Rīgu. 1939. gadā Lielirbes ciemā bija apmēram 300 iedzīvotāju un vairāk nekā 70 māju, bet laikā, kad Kurzemes piekrastē bija slēgta PSRS pierobežas zona, iedzīvotāju skaits Lielirbē būtiski samazinājās. Mūsdienās pastāvīgi apdzīvotu māju Lielirbē ir maz, daļa tiek izmantotas kā vasaras mājas. Šodien ciems praktiski iznīcis.



Otrpus Irbei – upes kreisajā krastā – atrodas dabas lieguma “Oviši” teritorija.

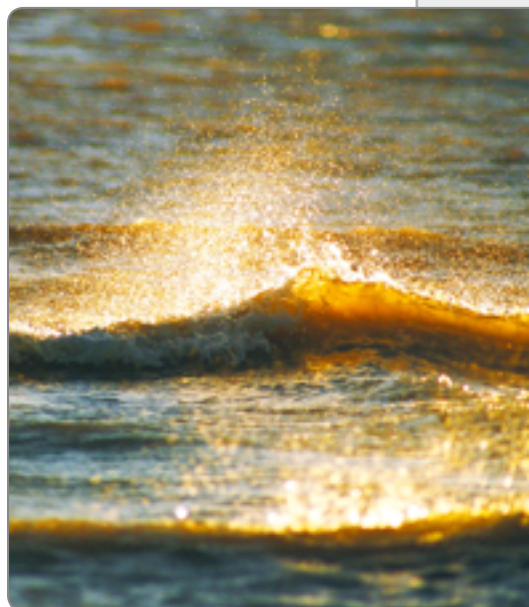
Plašo liedagu maija un jūnija mēnešos par mājvietu sev izvēlas Latvijas teritorijā reti ligzdojošas putnu sugas – mazie zīriņi un jūras zīriņi. Lai netraucētu šos putnus, aicinām izvairīties no pastaiģām pa liedagu upes kreisajā krastā no maija sākuma līdz jūlija vidum, īpaši vietās, kur skaļi un nepārprotami par savu klātbūtni liecina satraukti, balti, nelielām kaijām līdzīgi putni.

Otras tādas vietas nav nekur

Lai mazinātu ietekmi uz dabas liegumu "Oviši" Irbes upes kreisajā krastā, pie Irbes upes ietekas jūrā AS "Latvijas valsts meži" jau 2005. gadā ierīkojusi skaistu un sakoptu atpūtas vietu. Gandrīz vai neticami, ka te, priežu meža vidū, zied ne tikai smiltāju neļķes, bet arī smaržo pēc naktsvijolēm. Galdi un soli krastā tā vien vedina piesēst, taču arī tūrā, atklātā jūra vilina. Brr! Ūdens jūrā vēl auksts! Tas nekas, Irbes upē tas daudz siltāks, bet attekā var plunčāties gluži kā vannā. Tiešām, daba te domājusi par visiem, ļaujot katram izbaudīt ūdens glāsmainos pieskārienus.

Atpūtas vietā iespējams celt teltis un pārnakšņot priežu mežā, kas atrodas pašā jūras krastā. Tiesa, vētru ietekmē pludmale ik gadu pazaudē vismaz metru no krasta, kādai priedei tiek izskalotas saknes, jo vairāk pastiprinot īpašu neskartās dabas stūrīša sajūtu.

Lai gan atpūtas vieta pie Irbes ietekas jūrā netiek īpaši popularizēta, katru gadu to atklāj arvien jauni atpūtnieki. Lai mazinātu slodzi uz Irbes ieteku, vecā robežsargu posteņa vietā plānots labiekārtot vēl vienu atpūtas vietu pie jūras, kas sauksies "Jaunciems". Šī vieta atrodas tuvāk Kolkas šosejai – tikai 2 km no tās, un līdz Irbes ietekai jūrā – 5 km. Jaunā atpūtas vieta jūs uzrunās ar koši baltajām smiltīm, plašajām kāpām un liedagu.



Vēl jāapskata

- * Kā teju vienīgais pagātnes godības liecinieks Lielīrbē stāv gandrīz gadsimtu veca baptistu baznīciņa.
- * Starp Jaunciemu un Irbes ieteku atrodas 23,6 m augstā kāpa – Baltais kalns.
- * Vaides "Purvziedos" – mežsarga Edgara Hausmaņa un viņa dēla vāktā ragu kolekcija, kuru veido vairāk nekā 550 ragu, no tiem aptuveni 350 aļņu ragu. Izņemot dažus stirnu ragus, kolekcijas eksponāti nav medību trofejas, bet atrasti meža sarga gaitās. Vēl apskatāma dabas aizsardzības ekspozīcija. Tālr. 29395624, 63200179.
- * Mazīrbē – Lībiešu tautas nams, kurā katru gadu augusta pirmajā sestdienā tiek svinēti Lībiešu svētki; zvejnieku laivu kapsēta, pakalnā uzceltā Mazīrbes baznīca, kuras aizmugurē celiņa malā atrodas 18. gs. notikumu liecinieki – Mazīrbes mēra akmeņi – valsts nozīmes kultūras piemineklis.
- * Miķeļbāka Miķeļtorņa ciemā (lībiski Pizā) – augstākā bāka Latvijas piekrastē, kas atrodas 55,6 m v. j. l.
- * Irbenes radioteleskops, padomju laika slepenais armijas objekts, tehnisko parametru ziņā labākais instruments Ziemeļeiropā. Antenas un/vai tuneļa apskate jāpiesaka pa tālr. 29230818, 63656082.
- * 1814. gadā celtā Ovišu bāka – vecākā saglabājusies bāka Latvijā. Tā ir 38 metrus augsta, bet uguns labā laikā redzama pat 23 km tālu jūrā. No bākas augšas paveras skaists skats uz apkārtni. Ekskursija bākā un muzeja apskate jāpiesaka pa tālr. 26264616.
- * Sīkrags – viena no vecākajām lībiešu apmetnēm, tagad – valsts nozīmes pilsēt būvniecības piemineklis. Kādreiz Sīkrags bija nozīmīga sīkosta Ziemeļkurzemes piekrastē, 17. gs. beigās te bija uzbūvētas lielas preču noliktavas, kurās glabājās 12 tūkstoši pūru rudzu vien.
- * Košrags arī ir valsts nozīmes pilsēt būvniecības piemineklis, kas kandidēja uz iekļaušanu Pasaules kultūras mantojuma sarakstā.
- * Saunagā aplūkojama viduslaiku kapsēta, tā sauktais Veckapu kalns.



**Starp
jūru
un debesīm**

Užava



Užavas pagasts
Ventspils novads

Rīga – 210 km
Ventspils – 25 km



Dodoties pa Ventspils–Liepājas ceļu uz suitu zemi, nepabrauciet garām Užavai, kas atrodas skaistā un kontrastiem bagātā apvidū – Piejūras zemienes Ventavas līdzenumā, bet jūras piekrastē kāpu grēdu augstums pie Užavas bākas sasniedz 30 metrus.

Užavas pagasta teritorijā atrodas Sārnaties arheoloģiskā apmetne, divi senkapi: Birznieku senkapi un Sāmišu viduslaiku kapsēta un kulta vieta. Pagasta teritorijā ir trīs dabas liegumi ar skaistu un savdabīgu vidi: Sārnaties purva liegums, Užavas dabas liegums un Užavas lejteces dabas liegums. Te aug arī cienījamus apmērus sasniedzis osis. Užavā atrodami daudzi vēsturiski un arī valsts nozīmes kultūrvēsturiski objekti. Te apskatāma neparastā 1783. gadā uzceltā un 1892. gadā atjaunotā Užavas luterāņu baznīca, kurai nav torņa – divi zvani novietoti zem nojumes virs baznīcas ieejas durvīm, ārpusē.

Užavas dabas liegums ar savu īpatnējo ainavu un reto ekosistēmu ietverts Eiropas nozīmes aizsargājamo dabas teritoriju jeb *Natura 2000* vietu sarakstā.

Mazliet no slavenās vēstures

Laika gaitā Užavas nosaukums vairākkārt mainījies. Ja to tulko no lībiešu valodas, tad Užavu var saukt par Jauno straumi (*už* – jauns, *uva* – straume). Pirmo reizi rakstos Užava minēta 1230. gadā, taču tās senvēsture iesniedzas 7600.–7000. g. p. m. ē. Slavenajos arheoloģiskajos atradumos Sārnaties purvā tika atklāta neolīta laikmeta apmetne. Izrādās, ka Užavas pagasta teritorijā Sārnatē jau no ļoti seniem laikiem bijis zvejnieku ciems, atrasti gan pierādījumi, ka lietotas koka vienkoces un koka airi, gan no koka izgriezti dieva tēli.

17. gs. tika izveidota Užavas osta, uzcelta bāka, ierīkota salpetra vārītava. Kopš 1795. gada Užava ietilpa Kurzemes hercogistes sastāvā, kur saimnieciskā dzīve bija īpaši rosīga.

No 1872. līdz 1890. gadam Užavā darbojusies jūrskola, gādādama skolotus jūras arājus pat Ventspilij.

Pirmās Latvijas Republikas laikā Užavā darbojās lauksaimniecības biedrība "Arājs", bija pienotava, tvaika dzirnavas, vējdzirnavas Sārnatē un Užavā. Pēc pēdējās reformas Užavas pagastā ir trīs ciemi: Užava, Sārnatē un Lībciems.



Pelēko kāpu pludmale

Užavas pludmalē ir daudz oļu. Spēcīgu vētru laikā akmeņi tiek stumdīti un grūstīti, valstīti un glaudīti, līdz kļūst par apaļiem, gludiem oļiem, kas veido īpatnēju, samērā augstu oļainu krasta valni. Užavā ieraudzīsiet oļainas pelēkās kāpas, kur mākslinieciskā raibumā uz akmeņiem izkārtājušies ķērpju un sūnu raksti. Pelēko kāpu lieguma teritorijā saskaitītas 76 ķērpju sugas, no kurām 12 citur Latvijā neieraudzīsiet. Līdzās ķērpjiem aug mazais mārsils, zilganā kalērija, pļavas silpurene, biezlapainā sālsvirza, kālija asinszāle.

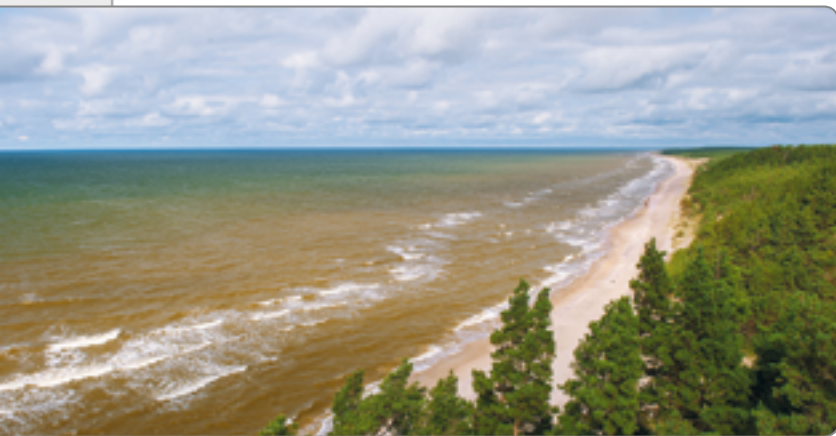
Mazliet tālāk no jūras, kur augsne auglīgāka, izveidojušās kāpu pļavas un piekrastes kāpu meži. Lieki piebilst, ka visa šī bagātība ir īpaši aizsargājama.

Balta uguns ar zibšņiem

Bākas ir instrumenti kuģošanas drošības sargāšanai – tā šī inženiertehniskā būve definēta speciālā literatūrā. Bākas attīstījušās un pilnveidojušās cauri gadu simtiem un pat tūkstošiem, līdz uz 21. gadsimta sliekšņa jau pārspējušas pašas sevi un sākotnējai funkcijai – signālu raidīšanai – kļuvušas gandrīz nevajadzīgas. Mūsdienās ūdeņos kuģi tik moderni kuģi, kurus vada izglītoti kapteiņi, ka tradicionālās gaismas bākas, kas negaisa laikā tumsu šķel ar baltas uguns zibšņiem, vairs nav vajadzīgas.

Taču bāka ir daudz kas vairāk par inženiertehnisku būvi. Bāka ir kā simbols starp dabas pirmatnējo spēku un trauslo cerību izglābties. Bāka vienmēr būs romantisma simbols, kaut kur starp debesīm un zemi, starp realitāti un sapņiem.

Pat zaudējušas savu sākotnējo nozīmīgumu, Latvijas piekrastē joprojām sardzē stāv gandrīz divdesmit bāku. Viena no tām ir Užavas bāka, kas atrodas apmēram 20 km no Ventspils neapdzīvotā vietā trīs kilometru attālumā no Užavas. Bāka būvēta 30 m virs jūras lī-



meņa augstā kāpā tuvu pludmalei. Mūsdienās saglabājies bākas sākotnējais ārējais izskats.

Pirmā būve, kas bija ļoti līdzīga pašreizējai, tika pabeigta 1879. gadā. Pirmā pasaules kara laikā bāka tika gandrīz pilnīgi sagrauta. Pēc kara blakus tika uzstādīts koka pagaidu tornis ar signalizāciju, līdz 1925. gadā tika pabeigti bākas atjaunošanas darbi. Būvmateriālus toreiz pieveda pa jūru no Ventspils ar prāmjiem, nogādāšanai krastā pārkrāva laivās, bet tālāk veda zirgu pajūgos. 1930. gadā kāpa pie bākas tika nostiprināta ar kadiķu klūģu groziem, kas pildīti ar oļiem, kā arī novietoti lieli laukakmeņi, bet septiņdesmitajos gados jau rīkojās daudz vienkāršāk un krastu nostiprināja ar betona bluķiem, jo jūra vētru laikā te mēdz būt visai neganta.

Gan augstajā krastā pie bākas, gan pie Užavas upes ietekas jūrā atradīsiet LVM izveidotas atpūtas vietas, kas aicina vēl brīdi pakavēties Saules zemē.

Užavas Lībciemā, ejot pa tā saukto Jūrmalas ceļu, redzama Brežģenes kāpa. Tur senos laikos vētras laikā vienā naktī ieputināta Brežģu māja, iemītnieki gan paguvuši izlīst ārā pa dižo skursteni. Tajā vietā no rītiem vēl tagad varot dzirdēt gaili dziedam.

Spēks ir dažādībā

Andris Keišs ir ne vien ievērojams latviešu teātra un kino aktieris, bet sirdī arī zemnieks. Savulaik dzīvojis ne vien Jaunpilī un Jelgavā, bet arī Latgalē, viņš savu dzīvi nespēj iztēloties pie jūras, taču, filmējoties 2011. gadā uzņemtajā Latvijas mākslas filmā “Kolka Cool”, aktieris jūru beidzot sāka saprast un pieņemt. Filmā, kas ieguva trīs kinofestivāla “Lielais Kristaps” balvas un vairākus citus apbalvojumus, Andris Keišs tēloja galvenā varoņa vecāko brāli Gvido – noslēgtu, pat vientuļu cilvēku.

– Vai bieži filmēšanas laikā uzturējāties jūrmalciemos, kas ar savu burvību visnotaļ atšķiras no citām vietām Latvijā?

– Mēs, protams, bijām arī Kolkā, bet dzīvojam un lielākoties filmējam Mazirbē, kur lomai mani iedvesmoja šī ciema neparastie, pašpārliecinātie un pat nedaudz agresīvie iedzīvotāji. Viņos tā īpatnējā agresivitāte ir tik vitāla, viņi ir dzīvī iekērušies, ļoti pilnasinīgi un pašprietiekami cilvēki. Pārliecinājos, ka vietējiem iedzīvotājiem ar pašapziņu viss ir kārtībā. Es neesmu redzējis sevī noslēgtu, drūmu Dižjūras ciema iedzīvotāju, viņi visi ir tieši un atvērti. Es laikam tā dzīvot nevarētu, ar mazu dārziņu pie mājas, kur ogu krūmi vien, augām dienām redzot tikai jūru. Esmu pieradis pie Zemgales lielajiem, košajiem dārziem, tādēļ vietējais dzīvesveids mani pārsteidza. Es to varu novērtēt dažādības dēļ, bet tas nav domāts man.

– Kā jūs iejutāties Gvido tēlā?

– Mums ir ļoti maz kopīga, tādēļ pats aizraujošākais šajā lomā bija, dažādus ceļus meklējot, atklāt skatītājiem, kā mans varonis jūtas. Gvido ir noslēpumu un plānu pilns, viņam nav draugu, un viņš nevienam neatklāj savas domas. Cilvēks, kurš ļoti maz runā, vienmēr šķiet interesants. Manuprāt, brīnišķīga epizode ir tā, kur viņš vienkārši lamā savu brāli, un tu saproti, ka viņš būtībā runā par sevi. Es atšķiros no Gvido, jo esmu jaunākais brālis, un man ir draugi, pret kuriem esmu atklāts. Es, protams, glabāju arī noslēpumus, bet savus plānus cenšos neturēt slepenībā.

– Kādas ir jūsu attiecības ar dabu?

– Es esmu zemkopis, man ļoti patīk būt dārzā, mežā sēņot, un pēdējos dzīves gadus esmu sācis nodarboties arī ar makšķerēšanu. Es domāju, ka mēs – latvieši – galvenokārt esam lauku cilvēki. Protams, daudzi jau vairākās paaudzēs ir pilsētnieki, bet teātris pierāda – maijā ir ļoti grūti izpārdot biļetes, jo lielākajai daļai cilvēku ir savs mazdārziņš, ja ne pašam, tad vismaz radniekam, un maijā visi aizņemti pavasara dārza darbos. Ja sāktos kāda pasaules katastrofa, kad nebūtu vairs neviena bankomāta, latvieši izdzīvotu, bet es nevaru iedomāties, ko darītu Ņujorkas, Losandželosas vai Londonas cilvēki, kuriem jau desmitajā paaudzē nevienam nav dārza!

– Kā jūs izjutāt nepieciešamību pēc dabas, makšķerēšanas vai lauku darbiem?

– Vienkārši vienā mirklī radās māja, tai apkārt tika izveidots dārzs, platība, kas jāpļauj, sāka pļesties arvien lielāka, un es lēnām saaugu ar dabu. Es varētu iztēloties arī dzīvi pilsētā, bet tad būtu jādomā par lielāku dzīvokli, par tā iekārtojumu, lai vasarās nebūtu karsti, lai bērniem būtu ko darīt. Labāk, protams, ir laukos, kad brīvdienās vari izbraukt no pilsētas! Es pagājušo vasaru darba dēļ pirmo reizi pavadīju Rīgā, sapratu, ka es neesmu tādai dzīvei piemērojis. Laukos es visu zinu un saprotu, tur nav vietas garlaicībai – dienas vienmēr šķiet par īsu.

Doties dabā es nevienam nespiešu – viss ir katra paša rokās, lai dara, kā grib – spēks ir dažādībā! Arī savā ģimenē nevienam nelieku strādāt dārzā, ja viņš pats to negrib. Tas, ka man patīk daba, nenozīmē, ka arī citiem tā jāmiļ. Es īstenībā arī par sevi nedomāju kategorijās es un daba. Ir mirkļi, kad peldu un skatos – esmu viens pats ūdenī, ar mani tikai zivis, tātad redzu ezermalas kokus – jā, tā ir daba, un es visā tajā pa vidu! Bet no otras puses, es nemaz tā īpaši par dabu nedomāju, vienkārši zinu, ka tā pastāv, un man ir labi!



Ar Andri Keišu sarunājās Diāna Valdemāre



Īsta atpūta dabā - nāc!

Atpūtas un tūrisma centrs "Spāre"

"Dumbri", Ģibuļu pagasts, Talsu novads, LV-3298
Tālrunis 26669099



Atpūtas un tūrisma centrs "Ezernieki"

"Ezernieki", Indrāņu pagasts, Lubānas novads, LV-4830
Tālruni 26671421, 27840643, 26666090



Pokaiņu mežs

Senpokaiņi, Naudītes pagasts, Dobeles novads, LV-3724
Tālruni 63729177, 63726212



Kaņiera ezera laivu bāze

Lapmežciema pagasts, Engures novads, LV-3118
Tālrunis 29253514



Lielauces ezera laivu bāze

Lielauces pagasts, Auces novads, LV-3723
Tālrunis 26556771



Kalsnavas arborētums

Jaunkalsnava, Kalsnavas pagasts, Madonas novads, LV-4860
Tālruni 64826568, 29233063, 27841099



www.mammadaba.lv

www.latvia.travel